

The article considers the main prospects of development of social infrastructure of the village. The improvement of all aspects of life in rural areas, creation of conditions for adequate and modern social services for rural population always is the main goal of social development, which, in turn, directly affects the efficiency of the agricultural sector.

УДК 332

ТЕНДЕНЦИИ РАЗВИТИЯ ЗЕРНОВОГО ПРОИЗВОДСТВА В РОССИЙСКОЙ ФЕДЕРАЦИИ

*Сулагаев Д.А., Дашкевич А.А., студенты 4 курса факультета агротехнологий, земельных ресурсов и пищевых производств
Научный руководитель – Басенкова С.В., к.э.н., доцент
ФГБОУ ВО Ульяновская ГСХА*

Ключевые слова: *зерновое производство, урожайность, цена, себестоимость, эффективность.*

В данной статье рассмотрены тенденции развития зернового производства в Российской Федерации, показатели и факторы его эффективности.

Устойчивость зерновой отрасли оказывает существенное влияние на характер воспроизводственного процесса всей национальной экономике. От состояния зернового производства зависит прочность отраслевых связей как в АПК, так и в народном хозяйстве в целом. Зерновые культуры занимают главенствующее место в структуре посевных площадей как основные продукты рыночной специализации, а объёмы производства зерна важнейший индикатор продовольственной безопасности на региональном и общегосударственном уровне [3, 5, 6].

Оценка размера и эффективности зернового производства включает систему показателей, таких как динамика посевных площадей, урожайность и валовой сбор зерновых, цена и полная себестоимость 1 ц зерна, прибыль и уровень его рентабельности [6].

В Российской Федерации посевная площадь сельскохозяйственных культур в 2014 г. составила 77,8 млн га, что занимает значительную часть всей площади российской пашни. В структуре посевной площади наибольшую долю составляют площади под зерновыми культурами

-58,7%. Динамика развития посевных площадей зерновых и зернобобовых культур в России за период 2007–2014 гг. представлена на рисунке 1 [8, 10].

Исследования показывают, что размеры посевных площадей зерновых культур характеризуются неустойчивой тенденцией: с 2008 г. по 2010 г. они снижались, но начиная с 2011 г. обозначилась положительная тенденция их роста. Среднее значение посевных площадей зерновых культур в Российской Федерации за исследуемый период составил 45297 тыс. га, при размахе колеблемости – 4359 тыс. га.

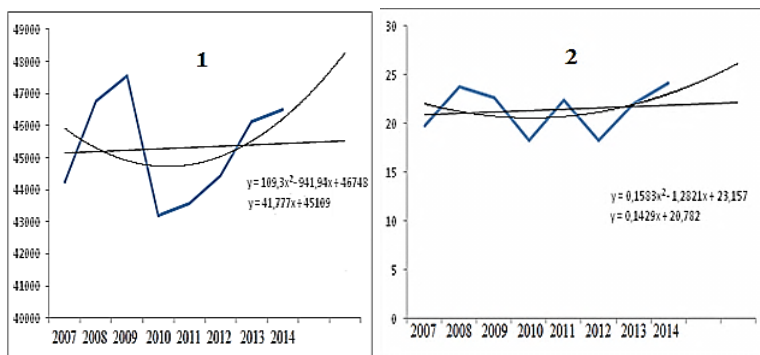


Рис. 1 – Посевные площади [1] и урожайность зерновых культур [2] в Российской Федерации за 2007–2014 гг.

Изучение тенденции динамики посевных площадей зерновых культур в Российской Федерации проводили с помощью аналитического выравнивания. Параметры уравнения параболы второго порядка характеризуют положительную динамику развития размеров зернового клина в России:

$$y = 46748 - 941,94x + 109,3x^2 \quad R^2 = 0,11$$

Состояние производства зерна зависит от такого его показателя как урожайность. Урожайность зерновых культур характеризуется вариабельностью, поскольку зерновая отрасль высоко зависима от климатических факторов. Засуха в 2010 г. и 2012 г. привела к гибели значительного объема валового сбора зерна, снижению устойчивости и эффективности зерновой отрасли. В целом динамика изменения урожайности зерновой отрасли имеет положительный характер, описывается уравнением параболы второго порядка:

$$y = 23,157 - 1,28x + 0,16x^2 \quad R = 0,13$$

Объемы производства зерна в Российской Федерации, отличаясь значительной вариацией по годам, зависят от посевных площадей зерновых культур и урожайности этих культур.

Среднегодовое производство зерна в России в 2007–2014 гг. составляет 88818 тыс. т. Максимальный валовой сбор 108,2 млн т получен в 2008 г. В условиях засухи происходит значительный недобор зерна. В 2010 г. уровень валового сбора зерна составил только 60960 тыс. т. Размах колеблемости данного показателя за исследуемый период - 47219 тыс. т, что составляет 53,2 % среднего значения валового сбора зерновых культур за рассматриваемый период.

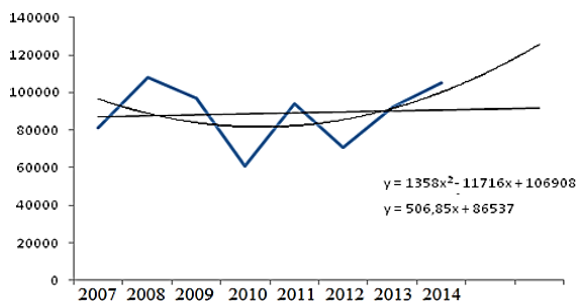


Рис. 2 – Динамика изменения валового сбора зерновых культур в Российской Федерации

Вместе с тем, прогноз основных параметров развития зерновой отрасли Российской Федерации в краткосрочной перспективе положительный, что характеризуется их ростом (таблица 1).

Таблица 1 – Параметры развития зерновой отрасли на перспективу

Параметры	Уравнение	Прогноз 2016г.	Факт 2014г.	Отклонение	
				+, -	%
Площадь посева, тыс. га	$y = 46748 - 941,94x + 109,3x^2$ $R = 0,11$	48259	46495	1764	103,7
Урожайность, ц/га	$y = 23,157 - 1,28x + 0,16x^2$ $R = 0,13$	26,8	24,1	2,7	111,2
Валовой сбор, тыс. т	$y = 106908 - 11716x + 1358x^2$ $R = 0,17$	125548	105315	20233	119,2

Основной экономической эффективности отрасли являются ее производственные показатели (таблица 2).

Таблица 2 – Эффективность производства зерна в сельскохозяйственных организациях РФ

Показатели	2008г.	2009г.	2010г.	2011г.	2012г.	2013г.
Себестоимость 1 ц, руб.	334	336	399	414	538	521
Цена реализации 1 ц, руб.	452	368	439	503	690	639
Уровень рентабельности, % *	35,3	9,5	10,0	21,5	28,3	22,6

*Рассчитывается с учетом государственной поддержки [8].

Воспроизводственные функции в отрасли предполагают возмещение затрат на производство и реализацию зерна выручкой, а также формирование прибыли. Данные таблицы 2 свидетельствуют, что зерновая отрасль прибыльна. Вместе с тем, уровень рентабельности колебался от 9,5 % в 2009 г. до 35,3% в 2008 г. В 2009 г. и 2010 г. отмечается самый низкий уровень рентабельности зерновой отрасли, что явно не достаточно для расширенного воспроизводственного процесса.

На формирование рентабельности влияет полная себестоимость 1 ц зерна и цена реализации. Так, себестоимость зерна в динамике лет неуклонно растет за счет дороговизны материальных ресурсов, участвующих в его производстве [5,6]. Этот рост за весь период составил 156%. Развитие зерновой отрасли происходит в условиях неэквивалентного обмена сельскохозяйственной и промышленной продукции, что влияет на финансовые результаты отрасли [8].

Таким образом, зерновое производство характеризуется высокой неустойчивостью, что обусловлено влиянием природно-климатических факторов, высокими производственными затратами в технологиях, множеством системных проблем, присущих зерновому подкомплексу [6]. В современных условиях финансовый результат отрасли может формироваться под влиянием цен реализации, конъюнктуры рынка, цен на сырье и материал, технико-технологических факторов. Вместе с тем для реализации капиталоемких направлений интенсификации сельскохозяйственным организациям необходима поддержка государства [4].

Библиографический список

1. Басенкова, С.В. Экономика недвижимости: учебное пособие. Том Часть I. Лекционный курс. / С.В. Басенкова. – Ульяновск: ГСХА им. П.А. Столыпина. – 2012. – 283 с.
2. Басенкова, С.В. Эффективность зернового хозяйства в системах земледелия Среднего Поволжья (на примере Ульяновской области). / С.В. Басенкова, В.И. Морозов // Материалы Всероссийской научно-

практической конференции «Столыпинские чтения. Агробизнес в устойчивом развитии сельской местности». – Ульяновск: ГСХА им. П.А. Столыпина. – 2013 – С. 18 – 23.

3. Басенкова, С.В. Устойчивость производства зерна и факторы ее формирования в системах земледелия Среднего Поволжья / С.В. Басенкова // Материалы Международной научно – практической конференции посвященной 80-летию со дня рождения доктора сельскохозяйственных наук, профессора В.И. Морозова «Современные системы земледелия: опыт, проблемы, перспективы». – Ульяновск: ГСХА. – 2011. – С. 45 – 55.

4. Басенкова, С.В. Интенсификация земледелия как фактор повышения эффективности зернового производства / С.В. Басенкова // Вестник Ульяновской государственной сельскохозяйственной академии. – 2001. – № 6. – С. 63 – 66.

5. Морозов, В.И. Зерновая отрасль в рыночном измерении и ее эффективность в земледелии Ульяновской области / В.И. Морозов, С.В. Басенкова // Поволжье Агро. – 2014. – № 5 (52). – С. 48 – 50.

6. Морозов, В.И. Зерновое хозяйство и его эффективность в условиях Среднего Поволжья / В.И. Морозов, С.В. Басенкова // Вестник Ульяновской государственной сельскохозяйственной академии. – 2014. – № 2. – С. 33 – 37.

7. Морозов, В.И. Проблемы эффективности зернового хозяйства в системах земледелия Среднего Поволжья (на примере Ульяновской области) / В.И. Морозов, С.В. Басенкова // Материалы IV Международной научно - практической конференции «Аграрная наука и образование на современном этапе развития: опыт, проблемы и пути их решения». – Ульяновск: ГСХА им. П.А. Столыпина. – 2012. – Т. 3. – С. 3 – 10.

8. Осипов, А.Н. Маркетинговые тенденции развития оптовой торговли зерном / А.Н. Осипов, Д.Ю. Федюшин // АПК: экономика, управление. – 2014. – № 8. – С. 32 – 39.

9. Смирнова, Е.А. Анализ и прогнозирование урожайности зерновых культур в Ульяновской области / Е.А. Смирнова, А.А. Идрисова, К.С. Прохорова К.С. // Молодой ученый. – 2014. – № 4 (63) – С. 603 – 607.

10. Толочек, Н.Н. Инновационные резервы роста зернового производства / Н.Г. Толочек // Нива Поволжья. – 2013. – № 28. – С.149 – 154.

11. Эффективность экономики России. Госкомстат России. [Электронный ресурс]. – Режим доступа: <http://www.gks.ru>

12. Хохлова, Н.В. Эффективность производства зерна в Ульяновской области / Н.В. Хохлова, Е.А. Смирнова // Материалы II

Всероссийской студенческой научной конференции «В мире научных открытий». – Ульяновск: ГСХА им. П.А. Столыпина, 2013. – т .III. – Часть 2. – С. 59 – 62.

13. Александрова, Н.Р. Направления интенсификации зернового производства Ульяновской области / Н.Р. Александрова // Международный сельскохозяйственный журнал. – 2011. – № 3. – С. 45 – 46.

14. Дозорова Т.А. Инновационный подход развития зерновой отрасли //Аграрная наука и образование на современном этапе развития: опыт, проблемы и пути их решения. – 2012. – Т. 3. – С. 59 – 64.

TRENDS OF GRAIN PRODUCTION IN THE RUSSIAN FEDERATION

Sulagaev D.A., Dashkevich A.A., Basenkova S.V.

Key words: *grain production, productivity, price, cost, efficiency.*

This article examines trends in the development of grain production in the Russian Federation, indicators and factors of its effectiveness.

УДК 658.14

ЭФФЕКТИВНОСТЬ ИСПОЛЬЗОВАНИЯ ОСНОВНЫХ ФОНДОВ В АГРАРНОМ СЕКТОРЕ ЭКОНОМИКИ

*Тарасова М.Ю., студентка 3 курса экономического факультета
Научный руководитель – Тарасова Е.А., к.э.н., доцент
ФГБОУ ВО Ульяновская ГСХА*

Ключевые слова: *сельское хозяйство, основные фонды, фондообеспеченность, износ фондов, АПК, Ульяновская область.*

Работа посвящена оценке эффективности использования основных фондов на конкретном предприятии аграрного сектора экономики Ульяновской области.

Наличие, движение, состояние и использование основных фондов – один из важнейших аспектов аналитической работы, так как именно они являются материальным воплощением научно-технического прогресса – главного фактора повышения эффективности производства.