

УДК 619:616.5-006.81:636.7

АНАЛИЗ КЛИНИЧЕСКИХ ПРИЗНАКОВ МЕЛАНОМ У СОБАК

*Н.С.Монтаева, докторант PhD, магистр ветеринарных наук
тел. 8(7112)228942, montayeva-n@mail.ru*

*Западно - Казахстанский аграрно-технический университет
имени Жангир хана, город Уральск*

Ключевые слова: Собаки, меланомы, новообразование, клинические признаки

Целью данной статьи является анализ изучения клинических признаков меланомы кожи у собак. Диагноз устанавливали на основании результатов комплексного метода исследования. Меланомы кожи у собак имеют разную величину, форму, поверхность, консистенцию и окраску. Величина опухоли может быть ничтожной, обычно в ранних стадиях диаметр опухоли не превышает 1-2 см, в поздних стадиях возможно образование крупных опухолевых узлов.

Введение. Меланоцитарные опухоли развиваются из меланоцитов, составляющих базальный слой эпидермиса или эпителия слизистой оболочки ротовой полости и продуцирующих специфический полипептид меланин. Характерным для меланомы является скопление меланина в клетках опухоли, хотя встречаются так называемые беспигментные меланомы [1, 2].

Меланомы, достаточно часто диагностируемая патология у собак, и по данным литературы составляет от 2 до 9 % всех злокачественных опухолей у этих животных [3].

Диагноз меланомы ставится в 30-40% случаев при цитологическом и морфологическом анализе новообразований слизистой оболочки ротовой полости, и, в этих случаях, почти всегда является злокачественной [12, 13].

Методы исследования. Исследования выполнены в период с 2013 по 2015 гг. на базе кафедры эпизоотологии, паразитологии и ВСЭ Западно - Казахстанского аграрно-технического университета имени Жангир хана, клинические исследования проведены в ветеринарных клиниках города Уральска. Объектами исследования являлись собаки с меланомой кожи.

Диагноз устанавливали на основании результатов комплексного метода исследования, основное значение имеет правильная оценка

клинических симптомов, характеризующиеся специфической окраской, локализацией, запахом (если опухоль располагается в ротовой полости). Методы обследования собак включали в себя визуальную оценку опухоли, физикальное исследование (пальпация мягкие ткани вокруг опухоли для определения метастазов в коже и подкожной клетчатке по ходу лимфатических сосудов; прибегают также к пальпации всех доступных поверхностных лимфатических узлов.), морфологический анализ.

Результаты исследования и их обсуждение. Начальная картина заболевания протекает следующим образом: родимое пятно в разные периоды жизни животного после предшествующей травмы или без видимых причин начинает увеличиваться, изменять окраску и превращается в экзофитную опухоль, которая иногда возникает эксцентрично на одном из участков пигментного образования.



Рисунок 1- Меланома пальца

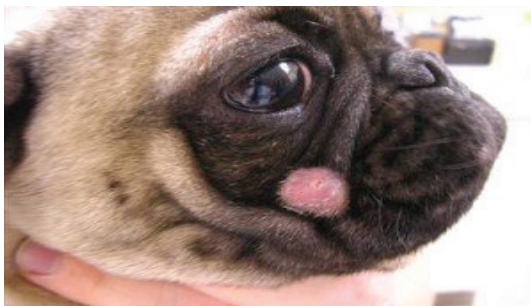


Рисунок 2- Меланома кожи



Рисунок 3- Меланома кожи (область живота)



Рисунок 4- Меланома ротовой полости

Меланомы кожи у собак имеют разные величину, форму, поверхность, консистенцию и окраску. Величина опухоли может быть ничтожной, обычно в ранних стадиях диаметр опухоли не превышает 1-2 см, в поздних стадиях возможно образование крупных опухолевых узлов.

Меланома у собак может выглядеть как плоское пигментное пятно (Рисунок 1), образовывать легкое выпячивание (Рисунок 2), приобретать вид папилломатозных разрастаний (Рисунок 3), иметь грибовидную форму, располагаться на ножке (Рисунок 4), на широком основании. Опухоль может быть круглой, овальной, полигональной или любой другой неправильной формы. Чаще отмечается одиночная опухоль. Иногда вблизи неё образуются дополнительные очаги, которые или сливаются с первичным образованием - мультицикличная форма, или располагаются рядом с участками между ними здоровой на вид кожи.

Поверхность меланомы бывает гладкой, блестящей, как бы зеркальной. Позже возникают неровности, мелкие изъязвления, кровоточивость при малейшей травме. По мере роста опухоли нередко наблюдается инфильтрация подлежащих тканей и распад опухолевого узла с образованием поверхности, напоминающей цветную капусту.

В редких случаях заболевание начинается в виде ограниченной красноты, вскоре превращающейся в незаживающую язву, выполненную опухолевыми разрастаниями. Консистенция пигментной злокачественной опухоли различная - мягкая, плотная или жесткая. Нередко одна и та же опухоль образует участки разной консистенции.

Развиваясь на фоне пигментного пятна, меланома может локализоваться в центре его или исходить из одного из периферических участков, образуя эксцентрично растущую, асимметрично расположенную опухоль.

Выводы. Таким образом на основании этого можно сделать вывод, что наиболее частыми первыми (но не самыми ранними) симптомами малигнизации предсуществующих невусов являются рост невуса по плоскости и над окружающей кожей, а также кровоточивость с поверхности невуса. Самыми ранними и прогностически благоприятными признаками малигнизации можно считать рост невуса по плоскости, появление асимметрии его краев, шелушение поверхности невуса, изменение его окраски и появление чувства зуда жжения в области невуса.

Библиографический список

1. Buzaid A.C., Ross M.I., Balch C.M. et al. Critical analysis of the current American Joint Committee on Cancer staging system for cutaneous melanoma and proposal of a new staging system // J. Clin. Oncol. 1997 - Vol. 15. - P. 1039-1051.
2. Head K.W. Tumours of the upper alimentary tract // Bull World Health Organ. 1976-Vol.53-P. 145-166.
3. Rinborg U., Andersson R., Eldh J. et al. Resection margins of 2 versus 5cm for cutaneous malignant melanoma with a tumor thickness of 0.8 to 2.0 mm // Cancer (Philad.). 1996. -Vol. 77.-P. 1809-1814.
4. Hoyt R.F., Withrow S.J. Oral malignancy in the dog. // J. Am. Anim. Hosp. Assoc. 1984 - Vol. 20 - P. 83-92.
5. Gross T.L. Ihrke P.J. and Walder E.J. Melanocitic tumors. // In Veterinary Dermatology, ed. Gross T.L., Ihrke P.J. and Walder E.J. // Mosby year Book, St. Louis, MO 1992 - P. 451 -464.

ANALYSIS OF THE CLINICAL SIGNS OF MELANOMA IN DOGS

Montayeva N.S.

Key words: Dogs, melanoma, neoplasm, clinical signs

The purpose of this article is to analyze the study of clinical signs of melanoma in dogs. The diagnosis was made on the basis of a complex method of research. Melanoma in dogs are of different size, shape, surface texture and color. Tumor size can be negligible, usually in the early stages of tumor diameter does not exceed 1-2 cm, in later stages, the formation of large tumor nodules.