

УДК 631.1.017.3

КЛАССИФИКАЦИЯ ЛИЧНЫХ ПОДСОБНЫХ ХОЗЯЙСТВ НАСЕЛЕНИЯ И КРИТЕРИИ ОЦЕНКИ ИХ ЭФФЕКТИВНОСТИ

П.М.Мансуров, ассистент, Ульяновская ГСХА

Всё множество хозяйств населения России может быть подразделено в соответствии с рядом классификационных признаков, важнейшие из которых являются следующие:

территориально-региональная принадлежность - хозяйства, расположенные в городской или сельской местности, регионе страны, характер поселения;

демографическая характеристика - семейные хозяйства, неполные и сложные семьи с детьми и без детей, число членов хозяйства, их половозрастные характеристики;

доходная характеристика - уровень среднедушевых доходов хозяйства;

имущественная характеристика - наличие земельного участка, тип жилья, число комнат, число квадратных метров жилой площади;

экономическая характеристика и трудовой потенциал - занятость членов хозяйства в общественном производстве, выполнение трудовых и экономических функций хозяйства, число трудоспособных членов хозяйства, соотношение трудоспособных и нетрудоспособных членов хозяйства и др.;

социальный статус хозяйства - определяется по главе семьи или члену хозяйства, имеющего наивысший доход (основное социальное состояние, уровень образования, должность, профессия, сфера занятости).

Несколько другую классификацию хозяйств населения даёт Абукова А.Н. Она использует термин личного подсобного хозяйства (ЛПХ). По ее мнению, на деятельность ЛПХ оказывает влияние множество факторов (государственно-политические, природно-климатические, производственно-бытовые, исторические и некоторые другие). Заметно усилилось значение экономических факторов. Но, как и прежде, базисными, т.е. определяющими эффективность подворья, являются социально-демографические факторы, что связано с самой структурой сельской семьи, в которой и заключается, в основном, лимитирующее начало организации различных типов ЛПХ. Учитывая данное обстоятельство, Абукова А.Н. дифференцирует подворья по условиям и уровню хозяйствования, выделяя из совокупности типичных, наиболее отличающихся подворий, а именно: по сфере занятости, по территориальному расположению, по степени реформированности сельскохозяйственных предприятий, по уровню товарности, по наличию техники, по наличию скота (рис.1).

Естественно, что приведенные классификации не могут считаться единственными и универсальными. В зависимости от характера решаемой задачи они могут быть изменены, расширены, детализированы, или, наоборот, сокращены.

Емельянов А.М. выделяет три социально-экономических уклада. Прежде всего качественно новый уклад, представленный КФХ. Старым и в то же время новым укладом являются сельскохозяйственные предприятия. Сюда входят не только немногие из прежних колхозов и совхозов; основу его составляют новые предприятия, возникшие в процессе реорганизации этих хозяйств. Насчитываются десятки разных форм таких новых предприятий. Сложно, если вообще возможно, найти принципиальные качественные различия между ними. Поэтому в статистике, при экономическом и политическом анализе, их объединяют в одну совокупную группу - сельскохозяйственные предприятия.

По мнению Емельянова А.М., в ходе аграрной реформы сложился и получил широкое развитие своеобразный социально-экономический уклад, получивший название «хозяйства населения». Её предшественником и своего рода прародителем стали личные подсобные хозяйства селян и садово-огородные участки граждан. Но нынешние хозяйства населения существенно отличаются от них не только по составу и масштабам, но и по социально-экономическим характеристикам. Хозяйства населения по ряду важных качественных признаков сходны с фермерскими, но вместе с тем далеко не совпадают с ними.

В многоукладной экономике хозяйства разных категорий имеют свою нишу. Сложилось довольно чёткое разделение труда между ними. Так, в производстве зерна, сахарной свёклы, семян подсолнечника, абсолютно преобладают сельскохозяйственные предприятия. Перечисленные отрасли в большей степени развиты и в крестьянских хозяйствах. Если доля фермеров во всей валовой продукции составляет лишь 2,5-3 %, то в производстве указанных её видов - примерно от 5 до 12 %, тогда как на хозяйства населения приходится только 0,8-1,3 %. Для этого есть объективные причины. Названные отрасли наиболее механизированы, они требуют определенной масштабности. Заниматься ими на сравнительно небольших приусадебных и тем более на крохотных садово-огородных участках нет смысла. Размеры КФХ уже достаточны для использования техники и развития механизированных

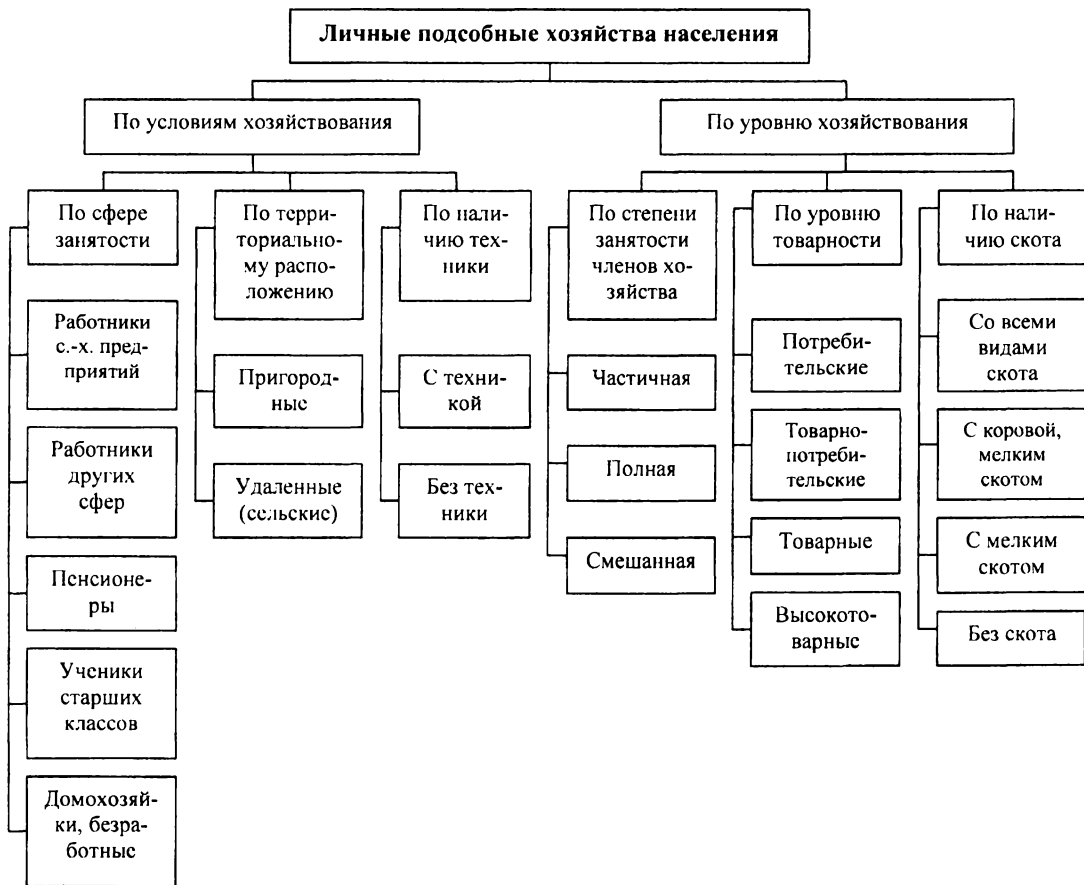


Рис.1. Классификация личных подсобных хозяйств населения

отраслей. Тем более что рабочих рук у крестьянской семьи явно не хватает, чтобы заниматься в нужном объеме интенсивными отраслями, требующими много ручного труда. Надо также учитывать, что по перечисленным продуктам выше рентабельность, меньше проблем с их реализацией.

Совершенно иной расклад по категориям хозяйств тех отраслей, которые дают больше продукции с единицы площади земли, но и требуют много ручного труда. Сюда относятся, прежде всего, картофелеводство и овощеводство.

Как видим из вышеизложенного, два уклада - сельскохозяйственные предприятия и хозяйства населения тесно связаны логически, исторически и, можно сказать, генетически. Прежде всего у них один субъект хозяйствования - крестьянин. Он в одном лице соединяет работника сельскохозяйственного предприятия и собственника своего индивидуально подворья, хозяина личного подсобного хозяйства. У них, по сути, единая производственная и социальная инфраструктура. В реформируемый период они развивались с противоположной ориентацией. В сельскохозяйственных предприятиях производство продукции сократилось на 63%. Это неизбежный результат экстремистского реформирования, прежде всего крайнего ухудшения экономических условий, успешного разрушения колхозов и совхо-

зов. В хозяйствах же населения, несмотря на ухудшение условий сельского хозяйства, объем продукции, наоборот, возрос на 18%. Такая тенденция объясняется рядом причин. В результате реформ были сняты существовавшие ранее ограничения по земле (по приусадебным участкам), количеству скота в личном подворье. Немалое значение имела сама по себе либеральная атмосфера в стране, в том числе и по отношению к хозяйствам населения, их оценке. Побудительным мотивом к расширению индивидуального хозяйства является общее значительное ухудшение жизни на селе. Имеется в виду разрушение колхозов и совхозов, рост безработицы, резкое снижение оплаты труда, сужение других источников доходов. Расширение подсобного хозяйства призвано было компенсировать эти утраченные доходы для сельской семьи. Да и не только для селян, а во многом и для обеспечения городских родственников.

За годы реформ уклад, представленный хозяйствами населения, значительно расширился: и абсолютно, и относительно. Но это в целом за прошедший период. В рамках же его прослеживаются свои этапы.

Под влиянием складывающихся новых экономических условий, на наш взгляд, будут формироваться следующие доминирующие типы хозяйств населения:

1. Мелкие приусадебные хозяйства населения потребительского типа, которые обеспечивают их владельцев необходимыми продуктами питания в нужном количестве и ассортименте, размер и состав таких хозяйств будут определяться исключительно потребностями семьи. По своему социальному статусу владельцы таких хозяйств в основном будут представлять одиночные домохозяйства; пенсионеров, лиц преклонного возраста, которым физически тяжело вести крупное хозяйство; часть сельской интеллигенции, включая хозяйственных руководителей, которые по сравнению с другими группами населения в большей степени ориентированы на свободное время, чем на получение дополнительных доходов от личного хозяйства. К тому же выполнение профессиональных обязанностей нередко выходит за рамки регламентированного рабочего времени, что также ограничивает возможности последних заниматься личным подсобным хозяйством.

2. Средние по размерам хозяйства населения товарного типа, производящие часть сельскохозяйственной продукции на продажу через рыночную или заготовительную сеть. Кроме того, хозяйства этого типа производят излишки продукции для оказания помощи детям и родственникам, проживающим в городе или селе. Основную часть таких хозяйств будут составлять супружеские пары, имеющие взрослых детей, а часть - пенсионеры.

3. Крупные личные хозяйства населения, развивающиеся на базе интеграционных связей с общественным производством и кооперацией. В таких хозяйствах используется труд сельских работников во вне рабочее время и членов их семей на договорной основе. Среди владельцев таких хозяйств будут преобладать супружеские пары с детьми и неработающими родственниками. Такие семьи, с одной стороны, заинтересованы в дополнительных натуральных и денежных доходах, а с другой - располагают для этих целей необходимыми трудовыми ресурсами.

4. Хозяйства населения, владельцы которых работают в общественном производстве на условиях семейного и арендного подряда. Изменения в их составе и размерах обусловлены тем, что арендаторы имеют право полного или частичного (для внутривладельческой аренды) распоряжения произведенной ими продукцией. Доля таких хозяйств будет возрастать, если будут осваиваться и развиваться семейные и арендные подрядные отношения.

5. Узкоспециализированные хозяйства населения. Они расположены, как правило, в пригородных зонах или в районах, где живы национальные традиции по возделыванию той или иной культуры (цветов, ранних овощей и т.п.). Уровень товарности в таких хозяйствах значительно выше по сравнению с неспециализированными.

6. Совместные объединения владельцев хозяйств по производству, первичной обработке и реализации продукции, функционирующие на кооператив-

ных началах. Такой тип хозяйства может найти широкое распространение в урбанизированных сельских поселениях, где не всегда созданы условия для содержания приусадебного хозяйства.

7. Самостоятельные крестьянские (фермерские) хозяйства, развивающиеся на базе пожизненного владения аренды или частной собственности на землю. Вести КФХ способны наиболее инициативные и предприимчивые люди, имеющие специальную профессиональную и экономическую подготовку. Личные хозяйства в данном случае утрачивают свой подсобный характер и превращаются в основную сферу деятельности их владельцев и членов их семьи. Производство сельскохозяйственной продукции на собственной ферме становится главным, если не единственным, источником доходов фермеров.

На селе возникают новые социальные слои или группы: арендаторы, фермеры, кооператоры, а также группы, занимающиеся индивидуально-трудовой деятельностью. С их появлением существенно изменится социальная структура аграрного сектора, что в свою очередь влияет на расстановку социальных сил в обществе. Появление новых хозяйствующих субъектов, а вместе с ними и новых социальных слоев усилит процессы дифференциации общества, формирования, проявления и защиты специфических интересов этих групп, изменит определенным образом традиции и образ жизни сельского населения, их ценности и ориентации. Исследование социальных последствий меняющихся экономических отношений на селе представляется в связи с этим очень важной научной задачей.

На современном этапе прослеживаются новые противоречивые тенденции во взаимоотношениях крестьян и их предприятий. Крестьяне держатся за сельскохозяйственные предприятия - так легче выжить, хотя часто проявляют к его делам безразличие. Работа в сельскохозяйственном предприятии даёт небольшой доход, поэтому идёт разбухание крестьянского подворья. А вести его без помощи сельскохозяйственного предприятия невозможно (обработка земли, корма и пр.). Социально-бытовое обеспечение государство пустило на рыночный самотёк. Опять без сельскохозяйственного предприятия селянину не обойтись.

Два взаимосвязанных уклада - сельскохозяйственные предприятия и хозяйства населения, казалось бы, можно было увязать в перспективе с введением рыночного оборота земли. Но здесь надо учитывать земельные доли сельских жителей. В частной собственности в стране находится 129,6 млн. га. Из них земельные доли сельских жителей 117,6 млн. га или 90,7%. Большую часть из них передали земельные доли для использования сельскохозяйственным предприятиям. Это говорит о том, что право собственности сельских жителей на землю носит сугубо формально-правовой характер. В стране насчитывается 11 млн. собственников земельных долей. Из них 1 млн. собственников долей

или 8,2% общего их количества, даже не востребовали свидетельств о праве собственности на землю. Рыночный оборот земли предполагает предложение земли и спрос на неё. Какой спрос на землю может быть сейчас со стороны сельских жителей? Есть опыт у Саратовской области, где принят закон о продаже земли для сельскохозяйственного использования. Проводятся аукционы. Однако покупателей находится немного, хотя цены очень низкие. Средняя цена за 1 га в 1998 году составила 217,8 руб., в 1999 году - 283,9 руб., в 2000 году - 270 руб. нашли покупателя лишь около трети участков из предлагаемой площади земли.

Рыночный оборот земли, на наш взгляд, может оказать положительное воздействие на развитие АПК, если будут отрегулированы экономические и социальные условия.

Часто говорят о низкой эффективности труда в хозяйствах населения. Однако нужно заметить, что вопрос этот весьма неоднозначен. По многим видам растениеводства и животноводства, а особенно по отдаче с единицы земельной площади хозяйства населения намного превосходят коллективные хозяйства.

Так, если в 1994 году, начале 1995 года фермерские хозяйства занимали 5,4% всей площади сельхозугодий, а земли, состоящие в личном пользовании граждан, 3,6%, то производство продукции в первых составляло 2002 млрд.руб., вторых – 36759. В 1998 году производство в крестьянских (фермерских) хозяйствах составило 6389 млн.руб., а в хозяйствах населения – 1 173 307 млн.руб..

Кроме того, в данном случае недостаточно исходить только из показателей эффективности производства как такового, необходимо принимать в расчет эффективность всего хозяйственного цикла – от производства до конечного потребления через фазу реализации, включая транспортировку, хранение, услуги торговли. При таком расчете хозяйства населения получают ещё дополнительные преимущества в подобных сопоставлениях.

Рассуждения о рентабельности работ хозяйств населения имеет смысл лишь до того момента, пока семья ещё способна оплатить необходимые для жизни товары и услуги, исходя из возможностей собственного бюджета и существующих цен. Если эти возможности оказываются не адекватными стоимости жизни, в расчет идут жизненные цели и критерии, при которых такие экономические категории, как рентабельность, эффективность, издержки приобретают иной социально-экономический смысл.

В частности, эффективность деятельности хозяйств населения в обстановке экономического упад-

ка в стране – это скорее не соотношение между затратами и стоимостью произведенного продукта, а создание в рамках домашнего производства условий и возможностей выживания, т.е. получения некоторого минимума товаров и услуг, необходимых для поддержания жизни семьи на любой товарно-денежной или натуральной основе, и в связи с этим, являющихся для неё бесценными.

Тем не менее собственное производство хозяйств населения, по нашему мнению, можно рассматривать и в традиционных экономических терминах различных видов доходов и издержек производства.

Эффективность деятельности хозяйств населения, на наш взгляд, следует оценивать по следующим критериям: чистый дополнительный (по отношению к внешнему доходу) доход от производства и реализации продукции ЛПХ; объем производства в натуральном стоимостном выражении; объем потребления произведенной продукции; размер земельного участка; урожайность сельскохозяйственных культур; продуктивность животных; общее затрачиваемое время на производство работ; производительность труда.

Издержки производства и расходы хозяйств населения: транспортные расходы; стоимость удобрений, посадочного материала, семян, садово-огородного инвентаря, инструментов; оплата и налоги за владение, аренду и пользование землей; налоги и сборы в кооперативах и товариществах; стоимость кормов для скота; закупка молодняка; покупка сельскохозяйственной техники; амортизация техники (ремонт, профилактика); услуги по обработке земли, содержанию скота и т.д.; оплата наемного труда (при наличии такового); расходы при хранении, транспортировке и реализации продукции.

Хозяйства населения, выполняя экономическую функцию, параллельно решают социальные задачи. По нашему мнению, социальными функциями хозяйств населения являются: формирование новых рабочих мест, улучшение социальной атмосферы, самовыражение личности, улучшение условий жизни и др.

Таким образом, эффективность хозяйств населения следует рассматривать как совокупность трех составляющих: экономической, социальной и экологической.

Только при комплексном решении всех проблем жизни сельских жителей можно обеспечить позитивное сбалансированное развитие всех социально-экономических укладов аграрного сектора, полнее использовать их возможности для сохранения и устойчивого развития сельского населения России, в т.ч. сельского населения Ульяновской области.

Литература

1. Абукова А.Н. Развитие личных подсобных хозяйств в условиях многоукладной экономики. Автореферат. М., -1998. 25с.
2. Емельянов А.М. Хозяйства населения в системе многоукладной экономики. // АПК: Экономика, управление, 2001. -№12, -с.47-56.