

строительстве, торговле. М.: Финансы и Статистика, 1994.

4. Савицкая Г.В. Анализ хозяйственной деятельности предприятий, 3-е издание, Минск, 1999.

УДК 631.16 : 657.92

СНИЖЕНИЕ НАЛОГОВОЙ ТЯЖЕСТИ - КАТАЛИЗАТОР ЭКОНОМИЧЕСКОГО РОСТА В СЕЛЬСКОМ ХОЗЯЙСТВЕ

*В.И. Катаев, кандидат экономических наук, доцент
Кафедра финансов и кредита*

Финансовую устойчивость сельскохозяйственных предприятий во многом характеризует уровень выполнения ими обязательств по налоговым платежам. Анализ и результат исследования этой проблемы свидетельствует о глубоком финансово-экономическом кризисе, который сложился в сельском хозяйстве Ульяновской области.

Все хозяйства области согласно закону “О несостоятельности (банкротстве)” являются потенциальными банкротами. Однако эта процедура применена к немногим хозяйствам – в среднем 2 случая в районе.

Суммарная кредиторская задолженность сельскохозяйственных предприятий области, по данным на 1.01.2002 года, на 11 % превышает годовую сумму выручки от реализации продукции. Удельный вес кредиторской задолженности по налоговым платежам в структуре долгов предприятий составляет 63,3 %.

Значительную часть просроченных долгов по фискальным платежам составляют пени и штрафы - 151 % от основных сумм неуплаченных налоговых платежей. В 2001 году размер начисленных штрафных санкций в сельскохозяйственных предприятиях составил 17 % от сумм основных налоговых платежей.

В сельском хозяйстве области сложилась ситуация значительной вариации показателя налоговой нагрузки по предприятиям, что характеризует значительные трудности сельских товаропроизводителей к адаптации к существующей налоговой системе. Учитывая, что налоговая система едина для всех сельскохозяйственных предприятий, следовательно, причиной этому является различный уровень квалификации руководящих работников и различные их подходы к развитию своих хозяйств, чем нарушается принцип классического налогообложения - принцип справедливости.

В области наблюдаются две тенденции снижения налоговой тяжести. Первая – за счет снижения объемов продаж, другая - за счет увеличения стоимости товарной продукции.

В 30% обследованных хозяйств увеличение стоимости товарной продукции на 1% вызывает рост начисляемой налогооблагаемой базы в совокупности по всем налоговым платежам от 0,08 % до 0,4 %. Следо-

вательно, на основании этих данных можно сделать вывод, что при сложившейся структуре фискальных платежей и источников их покрытия увеличение объемов продаж обеспечивает снижение налоговой тяжести. В такой же пропорции будут изменяться данные показатели и при спаде производства, то есть налоговое бремя в этой группе хозяйств будет возрастать.

У 45% хозяйств увеличение объемов выручки на 1% вызывает рост налоговой базы от 1% до 8%. Для этой группы хозяйств только снижение стоимости товарной продукции обеспечит снижение налогового бремени.

Ссылка руководителей хозяйств на высокую налоговую тяжесть несостоятельна, так как практически ни в одном хозяйстве области не занимаются планированием, организацией, анализом и выявлением потерь в налоговых отношениях с бюджетом. В области имеется 1 хозяйство, которое от существующих отношений с бюджетом по налоговым платежам получает около 2 копеек “налогового дохода” на 1 рубль выручки. Это говорит о том, что сельскохозяйственные предприятия имеют столько налоговых льгот и возможностей, установленных законодательством, при использовании которых налоговые отношения можно превратить в доходную статью бюджета любого сельскохозяйственного предприятия.

Для характеристики негативного отношения к исчислению налоговых платежей можно привести 10 % хозяйств области, где налоговая тяжесть составляет более 40 копеек (и до 60) на 1 рубль выручки. Их налоговая тяжесть в 2 и более раз превышает аналогичный показатель в промышленности.

Расчеты доказывают, что “нормальной” налоговой тяжестью для сельскохозяйственных предприятий можно признать показатель, составляющий 8 копеек начисляемых налогов на 1 рубль выручки. Это характеризует значительную переплату (то есть начисление) налогов коллективными предприятиями и в среднем на 1 хозяйство эта переплата составляла в 1999 году 420 тысяч рублей, в 2000 году - 550 тысяч рублей, а учитывая штрафные санкции, наложенные налоговыми органами, - соответственно 490 тыс. руб. и 643 тыс. руб. Внутренние резервы повышения эффективности сельскохозяйственного производства огромны и для этого не требуются дополнительные материальные затраты, а необходимо лишь привлечение опытного и заинтересованного главного бухгалтера.

Снижение налоговой тяжести предприятий выгодно и для пополнения бюджета, так как долгосрочным последствием этого процесса должен стать не рост бюджетного дефицита, что ныне и проявляется в области, а его сокращение.

Эти закономерности были математически исследованы и результат их известен в мировой экономической науке, как эффект А. Лаффера. Практика снижения в стране налога на доходы физических лиц в

2001 году также подтверждает это утверждение: бюджет потерял бы за 10 месяцев 2001 года 32 млрд. руб., если не перешел от прогрессивной шкалы налогообложения доходов физических лиц на единую в 13 %.

Это доказывает, что только снижение налоговой нагрузки стимулирует предпринимательскую деятельность и выход из теневого сектора экономики. Рост доходов бюджета должен осуществляться за счет увеличения объемов производства и реализации продукции.

Потери бюджетной системы в настоящее время стали невосполнимыми. Так, например, все коллективные сельскохозяйственные предприятия Базарно-Сызганского района (13 организаций) за весь 2001 год уплатили в бюджеты всех уровней и государственные внебюджетные фонды только 80 тыс. руб. Для выполнения расходной части бюджета району были предоставлены трансферты и ссуды в размере 13 млн.руб. Удельный вес в структуре доходной части бюджета Ульяновской области налоговых платежей от сельскохозяйственных предприятий составил только 1,5 %.

Проведенные нами исследования с учетом региональных особенностей Ульяновской области выявили следующую закономерность (рис.).

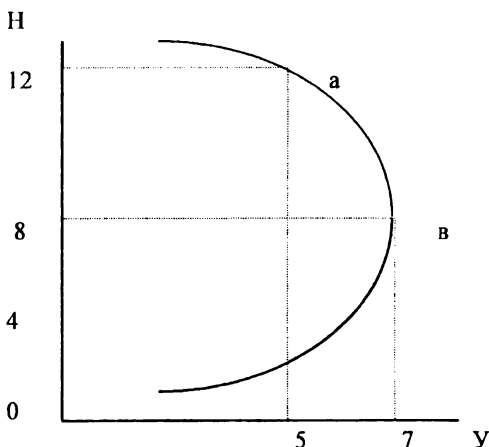


Рис. Эффект кривой Лаффера для сельскохозяйственных предприятий Ульяновской области

где Н - начисленные налоги и отчисления на 1 рубль выручки, коп.;

У - уплаченные налоги и отчисления на 1 рубль выручки, коп.;

а - существующая налоговая тяжесть предприятий и степень выполнения налоговых обязательств (или государственные доходы);

в - оптимальная налоговая тяжесть предприятий и максимальный объем государственных доходов.

Кривая отражает взаимосвязь между налоговой тяжестью сельскохозяйственных предприятий и исполнением налоговых обязательств или государственных доходов. При существующей в 2000 году налоговой тяжестью в 12 копеек на 1 рубль выручки исполнение этих обязательств составило только 5 копеек. Высокая налоговая тяжесть не способствует увеличению налоговых поступлений государства.

Максимальные доходы государства образуются при начисляемой налоговой тяжести в 8 копеек на 1 рубль выручки. Следовательно, данный принцип должен быть положен в основу экономической политики относительно сельскохозяйственных предприятий Ульяновской области.

Снижение налоговой нагрузки на сельскохозяйственные предприятия в значительной мере позволит решить следующие задачи:

- обеспечение своевременных выплат по налоговым платежам и прекращение роста кредиторской задолженности;
- частичное стимулирование развития сельскохозяйственного производства;
- упрощение бухгалтерского и налогового учета на предприятиях;
- ликвидация субъективного фактора повышения налоговой тяжести, то есть налоговое бремя не будет зависеть от кадрового потенциала руководителей и специалистов предприятий.

Снижение налоговой тяжести будет способствовать увеличению положительного финансового результата и созданию благоприятных условий для роста технической оснащенности, совершенствованию структуры производства, что в свою очередь вызовет увеличение объемов производства и реализации сельскохозяйственной продукции и соответственно размеров фискальных платежей. И этот процесс должен быть бесконечным.

УДК 657.63

ЛИЗИНГ КАК ИНСТРУМЕНТ ИНВЕСТИРОВАНИЯ

С.В. Челнокова, Ф.М. Багманова, ассистенты

Кафедра статистики и анализа хозяйственной деятельности

С переходом экономики на рыночные отношения у многих предприятий возникли проблемы изыскания денежных средств для приобретения техники. Эта проблема может быть частично решена за счет использования лизинга. Актуальность применения лизинга в сельском хозяйстве обуславливается ростом цен на технику и отсутствием у мелких и крупных товаропроизводителей возможности ее приобретать.