

УДК 619: 618.12-002.1:636.51

ПАТОМОРФОЛОГИЯ ХРОНИЧЕСКОГО САЛЬПИНГИТА У КУРИЦЫ-НЕСУШКИ

*Сулейманова М.И., Нозимова М.И., студентки 3 курса
факультета ветеринарной медицины и биотехнологии
Научный руководитель – Проворова Н.А., кандидат
ветеринарных наук, доцент
ФГБОУ ВО Ульяновский ГАУ*

Ключевые слова: сальпингит, воспаление, яйцевод, куры, неправильное кормление, клоака, несушка.

В данной статье затрагивается тема о сальпингите, которое вызывает у кур острое воспаление и выпадение яйцевода. Данное заболевание может проявляться у любых видов несущих кур.

Сальпингит – это воспаление и непосредственно выпадение яйцевода у несушек, которая постоянно обеспечивает хозяйство большим количеством яиц. Возникает вследствие несбалансированности рациона, физических повреждений яйцевода. Запущенное заболевание приводит к гибели птицы, а мясо таких кур запрещается употреблять в пищу. Сальпингит способен принести значительные убытки фермерскому хозяйству [1,2].

Основные причины сальпингита у кур: неправильное кормление с минимальным количеством витаминов и кальция, осложнение уже имеющегося заболевания, неполноценное развитие кур, грязный птичник, насесты, где бактерии из клоаки легко проникают в яйцевод [3].

При диагностике трупа птицы с подозрением на сальпингит используется патолого-морфологическое исследование пораженных органов и тканей. Патологоанатомическое вскрытие трупов является одним из наиболее доступных методов установления изменений, развивающихся в организме, выяснения причин возникновения болезни и гибели птиц. Данный прием является наиболее достоверным для подтверждения прижизненного и установления посмертного диагноза [4,5,6].

Исходя из вышеизложенного, цель настоящего исследования: представить характеристику патоморфологических изменений у курицы при сальпингите.

Материал и метод исследования. Проведено диагностическое вскрытие трупа курицы-несушки. Работа выполнена в лаборатории па-

тологической анатомии кафедры морфологии, физиологии и патологии животных факультета ветеринарной медицины и биотехнологии ФГБОУ ВО Ульяновская ГАУ.

Диагностика у курицы породы Леггорн в возрасте 4 лет проводилась на основании данных патологоанатомического вскрытия.

Результаты исследований. При вскрытии были установлены следующие патологоанатомические диагнозы: хронический серозно-фибринозный сальпингит с распространением процесса на брюшину, наличие в просвете яйцепровода яйцевых конглобатов, язвенный клоацит, а также кахексия (Рис.1).



Рисунок 1 - Внешний вид тупа курицы

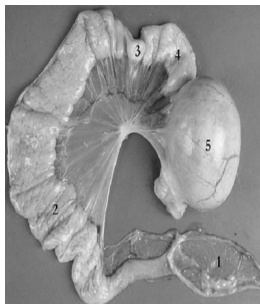


Рисунок 2 - Макровид яйцевода

Это подтверждается изменениями в половых органах: сосуды яйцевода полнокровны, стенка органа гиперемирована, содержимое яйцевода бледно-розового цвета, наросты выпуклые розовато-бежевого цвета, размер 2-10 мм (Рис.2).

Выводы. На основании патологоанатомического вскрытия можно предположить, что развитию серозно-фибринозного сальпингита у курицы способствовало неполноценное кормление, клеточное содержание, что привело к атонии яйцепровода и нарушению созревания фолликулов и яиц. Условно патогенная микрофлора, распространившаяся по яйцепроводу, привела к снижению резистентности тканей органов яйцеобразования и развитию в них дистрофических и воспалительных процессов.

Библиографический список:

1. Латыпов, Д. Г. Вскрытие и патологоанатомическая диагностика болезней животных : учебное пособие / Д. Г. Латыпов, И. Н. Залаялов. — 2-е изд., перераб. — Санкт-Петербург : Лань, 2015. — 384 с. — ISBN 978-5-8114-1976-0. — URL : <https://e.lanbook.com/book/65956>.
2. Проворова, Н. А. Патологическая анатомия животных с основами гистологии : учебное пособие к лабораторно-практическим занятиям по патологической анатомии животных для студентов, обучающихся на факультете ветеринарной медицины и биотехнологии по направлению подготовки 36.03.01 Ветеринарно-санитарная экспертиза, очной, очно-заочной и заочной форм обучения / Н. А. Проворова. — Ульяновск : Ульяновский ГАУ, 2019. - 179с.
3. Проворова, Н. А. Патологическая анатомия животных : учебное пособие к лабораторно-практическим занятиям по патологической анатомии животных для студентов, обучающихся на факультете ветеринарной медицины и биотехнологии по специальности 36.05.01 Ветеринария и по направлению подготовки 36.03.01 Ветеринарно-санитарная экспертиза, очной, очно-заочной и заочной форм обучения / Н. А. Проворова. — Ульяновск : УГСХА, 2016. - 174 с. - URL : <http://www.lib.ugsha.ru>
4. Селивёрстов, В. А. Патологическая анатомия с методикой анализа вскрытия и судебно-ветеринарной экспертизы трупов сельскохозяйственных животных : учебное пособие / В. А. Селивёрстов. — Ульяновск, 2009. — 286с.
5. Патологическая анатомия. Раздел: секционный курс : учебное пособие / Н. А. Проворова, А. С. Проворов, А. А. Степочкин, В. А. Селивёрстов. — Ульяновск, 2013.
6. Проворова, Н. А. Методическое пособие по проведению производственной практики по патологической анатомии для студентов факультета ветеринарной медицины и биотехнологии по направлению подготовки 36.03.01 Ветеринарно-санитарная экспертиза / Н. А. Проворова. — Ульяновск : ГСХА, 2019. — 124 с. - URL : <http://www.learning.ugsha.ru>

PATHOMORPHOLOGY OF CHRONIC SALPINGITIS IN LAYING CHICKEN

Suleymanova M.I., Nozimova M.I.

Key words: *salpingitis, inflammation, oviduct, chickens, economy, improper feeding, cesspool, laying hens. Key words: salpingitis, inflammation, oviduct, hens, improper feeding, cesspool, laying hen.*

This article addresses the topic of salpingitis, which causes acute inflammation and prolapse of the oviduct in chickens. This disease can occur in any type of carrier chickens.