

ПАТОМОРФОЛОГИЧЕСКАЯ ХАРАКТЕРИСТИКА ДИРОФИЛЯРИОЗА СОБАК

**Исаева Г.А., Ершова Е.А., Балтаева Г.З., студентки 4 курса факультета
ветеринарной медицины и биотехнологии**

**Научный руководитель – Проворова Н.А., кандидат ветеринарных
наук, доцент**

ФГБОУ ВО Ульяновская ГАУ

Ключевые слова: Собака, инвазия, дирофиляриоз, дистрофия сердца, асцит, трахея, гепатоз.

Работа посвящена патолого-морфологическому исследованию органов пораженных дирофиляриями у собаки.

Дирофиляриоз – единственный гельминтоз, который в умеренно-континентальном климате нашей страны передается трансмиссивным путем через комаров. У плотоядных наибольшее распространение получили два вида – *Dirofilaria immitis* и *Dirofilaria repens* [1,2,3,4].

В последние годы в мире ареал распространения дирофиляриоза собак значительно расширился и в нашей стране [5,6,7].

Материал и метод исследования. Работа выполнена в лаборатории патологической анатомии факультета ветеринарной медицины и биотехнологии ФГБОУ ВО Ульяновская ГАУ. Диагностика дирофиляриоза у собаки проводилась на основании анамнестических данных и патологоанатомического вскрытия трупа животного. У собаки наблюдалась потеря аппетита, вялость, апатичность. Материал был получен от трупа собаки, порода: немецкая овчарка, масть: коричнево-черная, в возрасте 2 лет, поступившего на кафедру из частного сектора с целью диагностического вскрытия и постановки причины смерти. При вскрытии обнаружили асцит в грудной и брюшной полости. При осмотре трахеи обнаружили одну дирофилярию, а при осмотре сердца, в аорте обнаружили две дирофилярии,

которые вызвали дистрофические изменения в сердце. Аналогичные изменения наблюдались и в тканях печени, то есть гепатоз.

Результаты исследований. В результате проведенного вскрытия трупа была диагностирована следующая патологоанатомическая картина: асцит в грудной и брюшной полости. При визуальном осмотре трахеи был обнаружен единичный, а при осмотре сердца, в аорте - еще два паразита длиной 12-14 см серо-белого цвета, которые, в свою очередь, вызвали дегенеративные изменения в органах (рис.1).

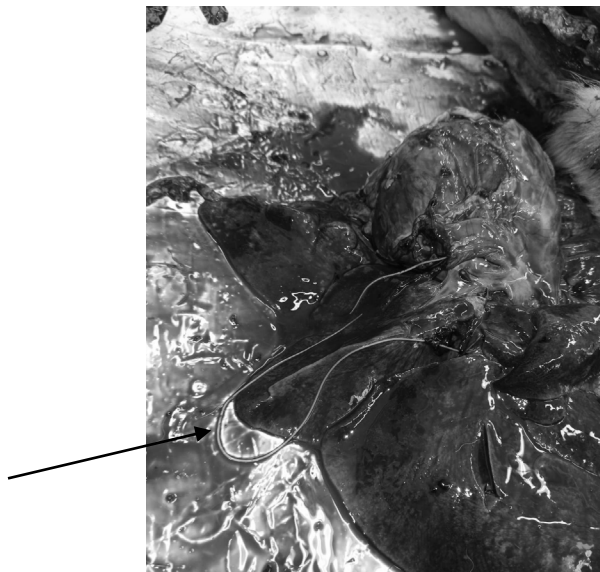


Рис.1. Дирофилярия, обнаруженная в трахее собаки.

Выводы. Данную инвазию обнаружили у собаки в возрасте 2 лет, по данным УЗИ, увидели инородные тела в сердце. На основании патологической диагностики установлено, что в связи заражением организма животного дирофиляриями, это привело к необратимым изменениям организма.

Библиографический список:

1. Проворова, Н.А. Патологическая анатомия животных: учебное пособие для студентов факультета ветеринарной медицины и биотехнологии /Н.А. Проворова – Ульяновск: УГСХА, - 2016.- С. 160-161.

2. Проворова, Н.А. Патологическая анатомия (раздел: секционный курс) /Н.А. Проворова, А.С. Проворов и др. – Ульяновск, 2013. – С. 59-61.

3. Проворова, Н.А. Патоморфологическая диагностика и причины возникновения онкологических заболеваний у животных /Н.А. Проворова //Мат. X Междунар. науч.-практ. конф. «Аграрная наука и образование на современном этапе развития: опыт, проблемы и пути их решения - Ульяновск, УлГАУ, 2020.

4. Проворова, Н.А. Клинико-морфологическое исследование опухоли локтевого сустава у собаки /Н.А. Проворова, В.А. Селиверстов, Е.О. Ледяева // Мат. Междунар. науч.-практ. конф. «Ветеринарная медицина 21 века: инновации, опыт, проблемы и пути их решения». – Ульяновск: УГСХА. - 2011. – С. 126-128.

5. Сергиев, В.П. Итоги изучения дирофиляриоза человека в россии / В.П. Сергиев, В.Г. Супруга и др. // Медицинская паразитология и паразитарные болезни. = 2014. - 3. - с. 3-9.

6. Проворова, Н.А. Методическое пособие по проведению производственной практики по патологической анатомии для студентов факультета ветеринарной медицины и биотехнологии очной, очно-заочной и заочной форм обучения по направлению подготовки 36.03.01 Ветеринарно-санитарная экспертиза / Н.А. Проворова. – Ульяновск: УлГАУ, 2019. – 41с. <http://lib.ugsha.ru/>

7. Проворова, Н.А. Патологическая анатомия животных с основами гистологии: учебное пособие к лабораторно-практическим занятиям по патологической анатомии животных для студентов, обучающихся на факультете ветеринарной медицины и биотехнологии по направлению подготовки 36.03.01 Ветеринарно-санитарная экспертиза, очной, очно-заочной и заочной форм обучения /Н.А. Проворова. - Ульяновск: УлГАУ, 2019. – 159с. <http://lib.ugsha.ru/>

PATHOMORPHOLOGICAL CHARACTERISTICS OF DIROFILARIOSIS IN DOGS

Isaeva G. A., Ershova E., Baltaeva G. Z.

Key words: *Dog, invasion, dirofilariasis, heart dystrophy, ascites, trachea, hepatitis.*

The paper is devoted to the pathological and morphological study of organs affected by dirofilariae in a dog.