

УДК 633.15

**ЭФФЕКТИВНОСТЬ ЗЕРНОВОГО ХОЗЯЙСТВА  
В СИСТЕМАХ ЗЕМЛЕДЕЛИЯ СРЕДНЕГО ПОВОЛЖЬЯ  
(НА ПРИМЕРЕ УЛЬЯНОВСКОЙ ОБЛАСТИ)**

**Басенкова Светлана Владимировна**, кандидат экономических наук, доцент кафедры «Экономика и управление на предприятиях АПК» ФГБОУ ВПО «Ульяновская ГСХА им. П.А. Столыпина»

432017, г. Ульяновск, бульвар Новый Венец 1.

**Морозов Владимир Иванович**, доктор сельскохозяйственных наук, профессор кафедры «Земледелие и мелиорация» ФГБОУ ВПО «Ульяновская ГСХА им. П.А. Столыпина»

432017, г. Ульяновск, бульвар Новый Венец 1.

**Ключевые слова:** зерновое хозяйство, эффективность зерна, системы земледелия, агротехнологии, товарность, денежная выручка.

*В статье представлена информация о современном состоянии и эффективности регионального зернового производства.*

Зерновое хозяйство, по-прежнему, сохраняет свое приоритетное значение в развитии аграрного сектора экономики. Большинство хозяйств Ульяновской области имеют зерновую специализацию и напрямую связывают свою жизнеспособность с эффективностью зерновой отрасли.

В данной статье рассматривается современное состояние развития зернового производства и его эффективность в крупнотоварных агропредприятиях МСХ региона за последние годы.

При оценке эффективности зернового производства учитывается целый ряд показателей, которые оказывают влияние на конечные результаты [1,4]. Система таких показателей включает динамику посевных площадей, урожайности и валовых сборов зерна, а также состав культур и уровень концентрации их посевов в структуре использования пашни.

Исследования показывают, что в начальный период рыночных преобразований происходило выбытие пашни из оборота, сокращение посевных площадей зерновых и зернобобовых культур и спад валового сбора зерна в регионе [3, с. 3-10]. Структура посевных площадей существенно изменилась в худшую сторону в связи с ликвидацией во многих хозяйствах животноводства. Это было вызвано ослаблением материально-технической базы, снижением уровня интенсификации в

системах земледелия, сокращением воспроизводственных функций в сельскохозяйственных предприятиях в связи с неэквивалентным обменом продукции сельского хозяйства и промышленности. Этот факт оказал негативное влияние на развитие зернового хозяйства в силу экстенсивного ведения земледелия и упрощения агротехнологий.

С середины 10-х гг. обозначилась тенденция роста продуктивности зернового хозяйства, как за счет увеличения посевных площадей, так и повышения урожайности при некотором увеличении уровня интенсификации в агротехнологиях зерновых.

Товарность - существенный показатель реализуемой продукции рыночной специализации. При общем объеме производства зерна за рассматриваемый период товарность зерна изменялась от 56% до 59%. И только в 2003 году она составила 78% (рисунок 1).

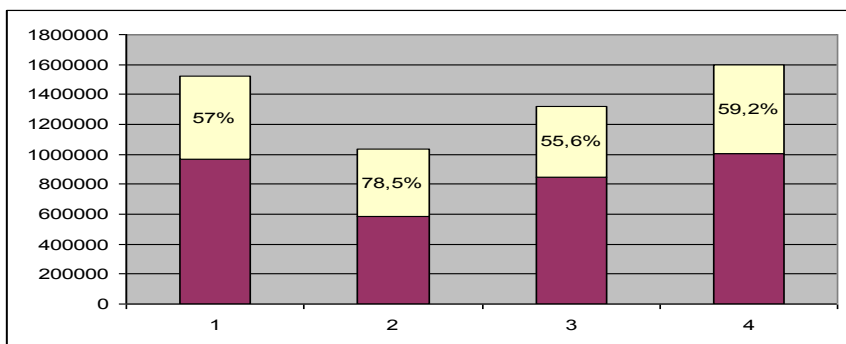


Рисунок 1. Объемы производства зерна (т) и уровень его товарности (%) в хозяйствах Ульяновской области в 2002, 2003, 2008, 2011 гг.

Анализ данных реализации зерна показывает, что в его структуре преобладает пшеница: в 2002- 51,6%, 2008 - 68,6%, в 2011 - 67,8%. Однако следует отметить, что значительная часть пшеницы, реализуемая на рынке, не соответствует требованиям высокого качества, что снижает объемы денежной выручки и рентабельность продукции, тем самым снижается эффективность отрасли.

За последние годы в структуре товарного зерна заметно сократились объемы реализации озимой ржи. Её доля уменьшилась с 25,5% в 2002 г. до 10,5% в 2011 г. Между тем, на рынке имеется постоянный спрос на зерно ячменя, доля которого в 2011 году составила 13,7%. Существенно меньшим спросом пользуется другая зернофуражная культура – овес (3,4-3,6% к общему объему реализации в натуре).

Не играют существенной роли в поставках зерна на рынок крупя-

ные культуры (просо и гречиха). В связи с резким сокращением животноводства в регионе упала потребность в концентрированном источнике растительного белка зернобобовых культур. По этой причине в структуре посевных площадей доля зернобобовых резко сократилась, что лишает возможности построения севооборотов на принципах плодосмена. В то же время вынужденное размещение зерновых после колосовых предшественников на полях приводит к снижению урожайности и ухудшению качества зерна пшеницы в связи с неконтролируемым ухудшением фитосанитарного состояния почвы и посевов.

В 2011 году доля товарного зерна кукурузы обозначена в 2,45%. Однако ее производство пока обошлось с убытком в сумме 612 тыс. руб. Перспективы возделывания кукурузы на зерно в данное время ограничены в связи с отсутствием ультраскороспелых гибридов этой культуры.

В тесной зависимости от уровня товарности зерна и объемов его реализации на рынке находится такой важный показатель как денежная выручка. Доля пшеницы в выручке от реализации выросла от 55,5% в 2002 году до 72,8% в 2008 году. Однако в 2011 году этот показатель сократился до 66,1%. Кроме того, на рынок поступает в основном пшеница ниже 3 класса. Этим самым наносится серьезный экономический урон зерновому хозяйству.

Вопрос повышения качества зерна пшеницы в технологическом плане заслуживает особого рассмотрения, так как с этим связана цена реализации, уровень рентабельности и конкурентоспособность всего зернового хозяйства нашего региона.

Результативным показателем экономической эффективности производства является его рентабельность, формирование которой обусловлено объемами реализации зерна, себестоимостью реализованной продукции, денежной выручкой от его продаж.

Компенсация выручкой от продаж зерна производственных затрат в отрасли позволяет судить о ее рентабельности и воспроизводственных функциях. В 2002 году затраты на производство почти 1 млн. т зерновых культур, из которых было реализовано 554,5 тыс. т, не окупались выручкой (табл. 1).

Таблица 1 – Эффективность реализации зерна в Ульяновской области

Показатели	2002г.	2008г.	2011г.	2011г. к 2009 г., %
Реализовано зерновых, тыс. т	554,5	471,2	593,8	107,1
Полная себестоимость, тыс. руб.	695675	1785683	2144138	308,2
в т.ч. 1 ц зерна, руб.	125,5	378,9	361,1	287,7
Выручка от реализации, тыс. руб.	674578	2362606	2357791	349,5
в т. ч. 1 ц зерна, руб.	121,7	379,0	397,1	326,3
Прибыль (убыток), тыс. руб.	-21097	576923	213653	х
в т. ч. 1 ц зерна, руб.	-3,8	122,4	36,0	х
Рентабельность производства, %	-3,03	32,3	10,0	13,03пп

Зерно принесло убыток в 21 млн. руб. При этом наибольшей урон дала реализация зерна озимой ржи – 55,6 млн. руб., овса – 5,7 млн. руб., прочих зерновых культур – 2,4 млн. руб. И даже продажа зерна пшеницы 3 класса не возместила затрат на производство. Сумма убытка при реализации этой культуры составила 1,4 млн. руб.

В 2008 году картина изменилась в лучшую сторону. При реализации 471,2 тыс. т зерна сумма прибыли составила 576,9 млн. руб. Почти 80% прибыли приходится на зерно пшеницы (460,2 млн. руб.). Прибыльными оказались все культуры за исключением гречихи.

Особенность рынка зерна в урожайном 2011 году в том, что зерновая монокультура (главная культура-пшеница) не благо в земледелии, так как для экономики отдельных хозяйств и региона в целом, что связано с большим риском (рисунок 2).



Рисунок 2. Вклад зерновых культур в формирование прибыли в 2011 году.

Существенно сократилась прибыль от реализации пшеницы. Доля реализованной пшеницы в натуре составила 67,8% от общей реализации зерна, а в прибыли только 43,9%. Основная масса пшеницы была реализована ниже 3 класса. Выручка от реализации не компенсировала затраты, в связи с чем образовался убыток. Необходима диверсификация структуры посевных площадей. Об этом свидетельствует тот факт, что ситуация на рынке зерна в 2011 году несколько улучшилась за счет расширения ассортимента реализации сельскохозяйственных культур - ячменя, озимой ржи, гречихи и прочих зерновых и зернобобовых.

Таким образом, необходимо совершенствовать структуру посевных площадей в соответствии с требованиями законов агрономии и экономики, что является значительным резервом в использовании земли как главного средства производства. Производство различных сельскохозяйственных культур в земледелии оказывает положительный эффект на экономику сельскохозяйственных предприятий.

Диверсификация структуры посевных площадей за счет сочетания озимых зерновых, яровых ранних и поздних культур, зернобобовых, а также пропашных культур, многолетних и однолетних трав позволит минимизировать различные риски, более полно использовать имеющиеся ресурсы, увеличить объемы продаж зерна, денежную выручку, эффективность и устойчивость отрасли.

#### ***Библиографический список***

1. Алтухов А.И. Зерновое хозяйство Российской Федерации: современные тенденции развития. /Алтухов А.И. Ульяновск: УлГТУ, 2008, С. 151.

2. Голубев А.В. Парадоксы развития аграрной экономики России. / А.В. Голубев. //Вопросы экономики, 2012. №3, С.115-126.

3. Морозов В.И. Проблемы эффективности зернового производства в системах земледелия среднего Поволжья (на примере Ульяновской области). /В.И. Морозов, С.В. Басенкова. //Материалы IV международной научно – практической конференции. – Аграрная наука и образование на современном этапе: опыт, проблемы и пути их решения. Т. III, Ульяновск, УГСХА, 2012, С. 3-10.

4. Нечаев В. Оценка устойчивости развития аграрного сектора. /Нечаев В., Васильева Н, Фетисов С. //Экономика сельского хозяйства России. 2010, №2, С. 52-62.

5. Шевченко В. Возрождение черноземов в контексте продовольственной безопасности. /В. Шевченко, В. Белоусов. //Экономист, 2012, №1, С.80-92.

## EFFICIENCY OF GRAIN PRODUCTION IN FARMING OF ULYANOVSK REGION

**Basenkova S.V., Morozov V.I.**

*In the article is presented the information about the current state and efficiency of regional grain production.*

**Key words:** *the grain production, farming system, agrotechnology, marketability, cash receipts.*

**УДК 338.33**

### СУЩНОСТЬ КОНЦЕНТРАЦИИ, КАК ЭКОНОМИЧЕСКОЙ КАТЕГОРИИ

**Дозорова Наталья Александровна**, аспирант кафедры «Статистика и организация предприятий АПК» ФГБОУ ВПО «Ульяновская ГСХА им. П.А. Столыпина»

432017, г. Ульяновск, бульвар Новый Венец, 1 Тел. 8(8422) 55-95-01

**Ключевые слова:** *концентрация, специализация, интенсификация*  
*Дана сущность концентрации как экономической категории, показана ее взаимосвязь со специализацией и интенсификацией производства*

Сущность концентрации, как одной из форм организации производства, заключается в сосредоточении производства на более крупных предприятиях. Объективная необходимость процесса вызывается требованиями экономического закона превосходства крупного производства над мелким. Концентрация сельскохозяйственного производства может осуществляться в двух основных направлениях:

1) централизация основных ресурсов производства и производимой продукции нескольких хозяйств в пределах одного сельскохозяйственного предприятия;

2) накопление, то есть обращение части прибыли, получаемой предприятием, на расширение производства при сохранении размеров земельной площади.

Данные направления процесса взаимосвязаны и, как правило,