

UDK 631

STATUS AND TRENDS OF OIL AND FAT SUBCOMPLEX RUSSIA

Solntseva O.V., Bunina N.E., Zazhivnova O.A.

Paper deals with the oil and fat sub Russian agricultural sector. About the behavior of correlation and regression analysis of the dependence of the yield of sunflower factor variables. It is established that from all of the factors most strongly correlated with yield is the rate costs only 1 ha planting

Keywords: *Oil and fat subcomplex, productivity, cost, profit, correlation and regression analysis, the regression model, the coefficients of correlation, regression factors.*

УДК 338.43

К ВОПРОСУ О ПОТЕНЦИАЛЕ ТЕХНИКО- ТЕХНОЛОГИЧЕСКИХ АКТИВОВ В СЕЛЬСКОХОЗЯЙСТВЕННОМ ПРОИЗВОДСТВЕ

Соколова Л.С., кандидат экономических наук, Московский финансово-юридический университет (МФЮА), г. Москва

Ключевые слова: *технико-технологические активы, ресурсосберегающие процессы, ресурсосберегающие технологии, передовые технологии, технологическое развитие АПК.*

В современных условиях поиск действенных катализаторов, способствующих активизации инвестиций, является одним из важнейших требований рационального ресурсосбережения. В статье с позиции отраслевого аспекта выявляются особенности технико-технологических активов. Автор производит оценку структурных изменений в инвестиционной среде и приходит к выводу о существенном воздействии технологического фактора в специфическом развитии аграрных территорий.

В настоящее время тенденции технологического развития АПК многообразны и противоречивы. С одной стороны процесс разработки технологических новшеств тесно взаимосвязан с экономической целесообразностью производства. Хотелось бы отметить, что непосредственно производство неразрывно связано с ресурсами. От того насколько эффективно будет производиться взаимодействие ресурсов, в том числе замена одного ресурса другим не только в краткосрочной, но и в долгосрочной перспективе, зависит особый институциональный уклад взаимоотношений между участниками производственного процесса, а

значит и целесообразность трудовых и технологических процессов. С другой стороны высокие экологические требования, неуклонно увеличивающие стоимость адаптации ресурсосберегающих технологий к существующим природно-экономическим условиям, формируют выбор технологий с экономических позиций. Следует отметить, что в настоящее время основным условием для внедрения ресурсосберегающих технологий в растениеводстве является своевременность проводимых ранее технологических операций, в частности для почв, имеющих 3-4 класс работ. Для остальных хозяйств применение ресурсосберегающих технологий целесообразно проводить после проведения нескольких лет строгой традиционной обработки для приведения почв в надлежащий агротехнический уровень. В этом случае трансформация технологий в наибольшей степени впадает в зависимость от человеческого фактора, и тесно переплетаясь с общеэкономическими проблемами, отражает динамику развития народного хозяйства. Вместе с тем экономическая теория и практика современной жизни наглядно свидетельствует, что одним из факторов потенциальной эффективности является оптимальное взаимодействие двух производственных факторов труда и капитала. Высокое качество трудовой жизни, достойный труд как никогда прежде является необходимой основой реализации технологических новшеств в аграрном производстве.

Данная многоаспектная проблема выделяет в качестве объекта инвестирования наравне с основным капиталом технологический, и наличие технологических активов во многом определяет дальнейший характер сельскохозяйственного производства.

Следует отметить, что в настоящее время широкое внимание общественности уделяется биологическим активам, в то же время нельзя недооценивать роль технологических активов и возможностей их потенциального роста для экономического развития страны. Нарращивание технологических активов может играть ключевую роль в стратегическом развитии предприятия.

Применительно к категории технологический актив мнения ученых существенно расходятся. В частности по вопросам законодательного и институционального оформления данной категории. Непосредственно категория актив является вполне устоявшейся и подразумевает имущество, принадлежащее на правах собственности предприятия. Под технологическими активами растениеводства в узком смысле подразумеваем движимое и недвижимое имущество, участвующее в процессе технологического совершенствования, а также нематериальные активы, позволяющие хозяйствам осуществлять ресурсосберегающие процессы.

Непеременным условием приобретения потенциально необходимых технологических активов в сельском хозяйстве является проведение паспортизации полей (определение типа, механического состава почв, класса длины гона, рельефа, конфигурации, каменистости полей и наличия на них препятствий) и производственных объектов, исследование производимых пахотных работ для (I–XII групп) и непахотных работ (I–VIII групп). В свою очередь определение должностных обязанностей работников, дефиниция квалификационных характеристик работников и научное обоснование их численности позволяет не только планировать инвестиции в технологические активы с позиции социальной ориентированности, но и осуществлять координацию нормативно-исследовательских работ с минимальными затратами. В целом необходимость наличия основного капитала в земледелии является важнейшим условием создания рабочих мест, а значит и условным критерием возможного наращивания технологических активов.

Вместе с тем наличие и эффективное функционирование всех средств производства, бережливое использование ресурсов, сложность и трудоемкость сельскохозяйственного труда, скорость адаптации технологических средств к конкретным природно-климатическим условиям – все свидетельствует о необходимости усиленного внимания к социальным ориентирам в вопросах методологического обоснования потенциала технико-технологических активов. Интегрированность социальных факторов в сельскохозяйственные ресурсосберегающие процессы за счет повышения социальной защищенности работников позволяет ускорить процесс адаптации инновационных, ресурсосберегающих технологий, а значит повысить эффективность производимой продукции.

Достаточное количество инвестиционных вложений федерального уровня позволяют реализоваться синтетическому воздействию инвестиций на социальную политику, формируя условия эффективного труда. Анализируя тенденции внедрения передовых технологий в Приволжском федеральном округе, следует отметить территориальный разброс в процессе активного внедрения технологий. На рисунке 1 представлено динамика передовых технологий в Приволжском федеральном округе. Гистограммой обозначены регионы с числом менее 8112 зарегистрированных технологий. К числу которых относятся Республики: Башкортостан, Марий Эл, Мордовия, Татарстан, Удмуртия, Чувашия, а также Пермский край и Кировская область. Регионы с высоким значением обозначены на рисунке линиями.

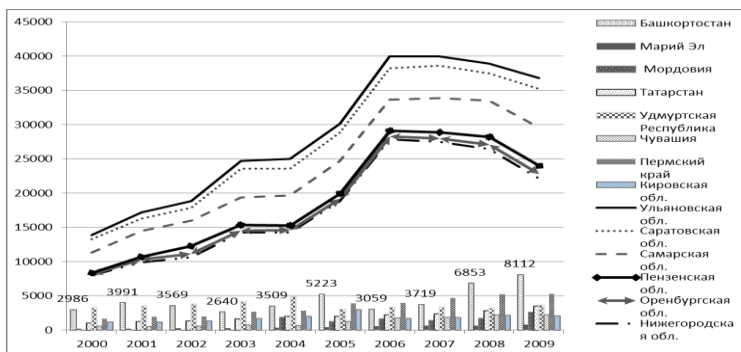


Рисунок 1. Количество используемых передовых производственных технологий в Приволжском федеральном округе.

Ограничивая исследование взаимосвязью технологических активов и полученного валового сбора продукции в растениеводстве можно определить тенденцию создания прибавочной стоимости в сельском хозяйстве. Для России в 2009 г. наиболее типичным являются валовые сборы в разрезе округов до 2000 тыс. тонн, на что указывает высота столбика с относительной частотой 0,55.

Данный аспект, представляет интерес с позиции формирования занятости на функционирующих предприятиях [1], и прямой взаимосвязью структурных сдвигов с социальными процессами регионов.

Несомненно, имеются резервы роста. Отчасти обусловленная закономерность является свидетельством более низкого обеспечения хозяйств технико-технологическими активами. Расстановка акцентов на ресурсосберегающих технологиях, а также учет существующих особенностей традиционного возделывания сельскохозяйственных культур позволяет рассматривать обеспеченность технологическими активами не только как следствие отраслевой специфики, но и с позиции системной проблемы.

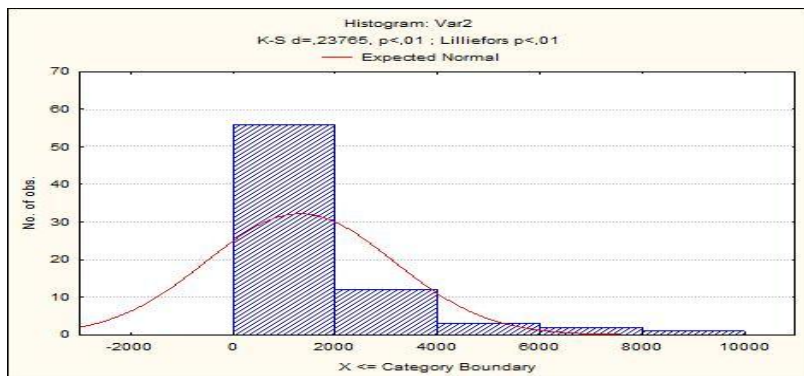


Рисунок 2. Гистограмма нормального распределения валового сбора зерна (в весе после доработки) (в хозяйствах всех категорий) в Российской Федерации в 2009 г. (рассчитано автором на основании [2])

Так как за внешней стороной обеспеченности основными фондами производственного процесса могут скрываться особенности технологического уклада, не всегда прогрессивного. В перспективе первоочередной задачей поиска потенциала в технологиях и активах может выступать оценка возможной конфигурации имеющейся техники. Однако на практике для индивидуального товаропроизводителя этот процесс осуществляется с большими затруднениями.

Резюмируя все выше сказанное, подчеркнем, что региональное распределение средств производства и обслуживающей инфраструктуры служит прямым подтверждением соответствующей политики занятости. Именно с этих позиций величина производимых инвестиций обуславливается не только существующей специализацией в пределах целостной территориальной единицы, но и различной степенью воздействия внешних факторов, имеющих особый эффект в специфическом развитии аграрных территорий.

Так, не потеряла своей актуальности общепризнанная теория Дж. М. Кейнса, в которой рассматривается мультипликативный эффект государственных инвестиций, увеличивающий платежеспособный спрос в экономике и формирующий тесную взаимосвязь между величиной инвестиций в основной капитал и тенденцией развития всего народного хозяйства. Достоверность данных выводов справедлива для агропромышленного комплекса РФ.

Следует отметить, что фактор высокой первоначальной стоимости инвестиционных вложений наравне с существующими методами на-

числения амортизации является в большей мере определяющей константой выбора инвестиционной политики хозяйствующих субъектов. При формировании технологических активов возможны различные варианты, в том числе и за счет внутрихозяйственных фондов накопленй. Однако источники формирования технологического капитала могут включать в себя средства бюджетов всех уровней, предприятий и организаций, крестьянских (фермерских) хозяйств, субъектов малого предпринимательства, средства частных отечественных и зарубежных инвесторов. Из федерального бюджета средства могут направляться на датирование и субсидирование специализированных хозяйств, определяющих научно-технический прогресс в сельском хозяйстве, строительство и реконструкцию объектов федерального значения, пополнение лизингового фонда и фонда льготного кредитования, поддержку крестьянских (фермерских) хозяйств, осуществляющих свою деятельность с позиции ресурсосбережения. Предоставление государственных гарантий по коммерческим кредитам, подготовку, переподготовку кадров, развитие социальной и инженерной инфраструктуры села и другие цели, предусматриваемые сложившейся практикой централизованного финансирования АПК является необходимым основанием для финансирования целевых программ, посвященных технологизации сельскохозяйственного производства.

Безусловно, потребуются дополнительные нормативно-правовые акты, направленные на поддержку создания и сохранения рабочих мест в альтернативных сферах занятости на селе: в отраслях социальной сферы, в подсобных предприятиях и промыслах, малом несельскохозяйственном предпринимательстве, других сегментах сельской экономики и на этой основе совершенствовании его отраслевой и институциональной структуры, повышении эффективности занятости сельского населения и поддержания его доходов на приемлемом уровне.

Библиографический список

1. Соколова Л.С. Вопросы институциональной трансформации в аграрном секторе экономики РФ. «Управление социально-экономическим развитием регионов: проблемы и пути их решения», [Текст]: материалы 2-й Международной научно-практической конференции (29 июня 2012 года), в 2-х томах, Том 2, 2012, 209 с., С.120-122
2. Соколова Л.С. Минимальная обработка почвы – вопросы социально-ориентированного моделирования технологических процессов.// Современные исследования социальных проблем (электронный науч-

ный журнал). 2012. N7(15). URL: <http://sisp.nkras.ru/e-ru/issues/2012/no7.html> (дата обращения: 20.08.2012).

3. Регионы России социально-экономические показатели. Стат. сб. /Госкомстат России. - М., 2010 – С. 996.

4. Электронный ресурс – URL <http://www.mcх.ru>

UDK 338.43

THE QUESTION OF THE POTENTIAL OF TECHNICAL AND TECHNOLOGICAL ASSETS IN AGRICULTURAL PRODUCTION

Sokolova L.S.

In modern conditions activation of investments this requirement of overall effectiveness of agrarian and industrial complex. In this article problems of investment and the main conditions of investment investments in fixed capital of agricultural producers of the Russian Federation are formed. The author makes an assessment of structural changes in the investment environment and comes to a conclusion about essential influence of technology.

Keywords: *technical and technological assets, resource-saving processes, resource-saving technologies, advanced technologies, technological development of agrarian and industrial complex.*

УДК 338.436.33

ПРОБЛЕМЫ РАЗВИТИЯ ОТРАСЛИ МОЛОЧНОГО СКОТОВОДСТВА

Субаева Асия Камилевна, кандидат экономических наук, доцент кафедры «Экономика и управление на предприятиях АПК» ФГБОУ ВПО «Ульяновская ГСХА им. П.А. Столыпина».

432017, г. Ульяновск, бульвар Новый Венец, 1

Чупахина Елена Юрьевна, кандидат экономических наук, доцент кафедры «Экономика и управление на предприятиях АПК» ФГБОУ ВПО «Ульяновская ГСХА им. П.А. Столыпина».

432017, г. Ульяновск, бульвар Новый Венец, 1

Ключевые слова: *молочное и мясное животноводство, проблемы молочного скотоводства, господдержка, инвестиционная активность, сельскохозяйственные предприятия.*

Представлены данные о производстве продукции животноводств