

жен принцип консолидации усилий сельхозтоваропроизводителей по всем стадиям технологического процесса.

Следовательно, в Ульяновской области имеется потенциальная возможность повышения эффективности производства сахарной свеклы за счет перехода к интенсивным технологиям. В целом за счет повышения качества возделывания сахарной свеклы возможно получить дополнительно до 23,9 % от фактических объемов производства корнеплодов.

Кроме того, важно отметить, что в свекловодстве Ульяновской области в настоящее время назрела настоятельная необходимость интеграции усилий производителей по всем стадиям воспроизводственного и технологического процессов. Необходимо добиваться и высокой урожайности, так как для использования импортных комбайнов необходима более интенсивная загрузка. Также для обеспечения равномерной за-

грузки техники необходимо иметь набор сортов и гибридов с различными сроками созревания, что позволит проводить уборку дифференцированно.

#### Библиографический список

1. Авдони́на, И.А. Преимущество интенсивных технологий возделывания в решении проблемы инновационного развития свеклосахарного подкомплекса Ульяновской области / И.А.Авдони́на // Вестник АГАУ. - 2011. - №12.- С.95-98
2. Сайт министерства сельского хозяйства Ульяновской области. – Режим доступа: URL: <http://www.agro-ul.ru/agriculture/index.php>
3. Дозорова, Т.А. Развитие инновационных процессов в свеклосахарном подкомплексе АПК: монография / Т.А. Дозорова, И.А. Авдони́на – Ульяновск: УГСХА им. П.А.Столыпина, 2013. - 163 с.

УДК 338.436

## ФОРМИРОВАНИЕ КЛАСТЕРА В СВЕКЛОСАХАРНОМ ПОДКОМПЛЕКСЕ РЕГИОНА

**Дозорова Татьяна Александровна**, доктор экономических наук, профессор, заведующая кафедрой «Статистика и организация предприятий АПК»  
ФГБОУ ВПО «Ульяновская ГСХА им. П.А.Столыпина»  
432017, г. Ульяновск, бульвар Новый Венец, 1; тел.: 8 (8422) 559501  
e-mail: t.dozorova@yandex.ru

**Ключевые слова:** свеклосахарный подкомплекс, инновации, региональный отраслевой кластер «Сахар», нормативная цена

В статье показана необходимость создания кластера для активизации инновационных процессов в свеклосахарном подкомплексе, дана организационно-экономическая модель регионального отраслевого кластера «Сахар», рассмотрен механизм распределительных отношений в кластерном образовании на основе нормативного метода затрат участников кластера

Одним из актуальных направлений инновационного развития свеклосахарного подкомплекса является создание интегрированных структур с использованием кластерного подхода. На сегодняшний день развитие кластеров является широко при-

знанным инструментом, сопутствующим инновационному развитию и повышению конкурентоспособности отрасли. Быстро распространяющееся число кластерных инициатив как в развитых, так и в развивающихся странах отражает их эффективность и

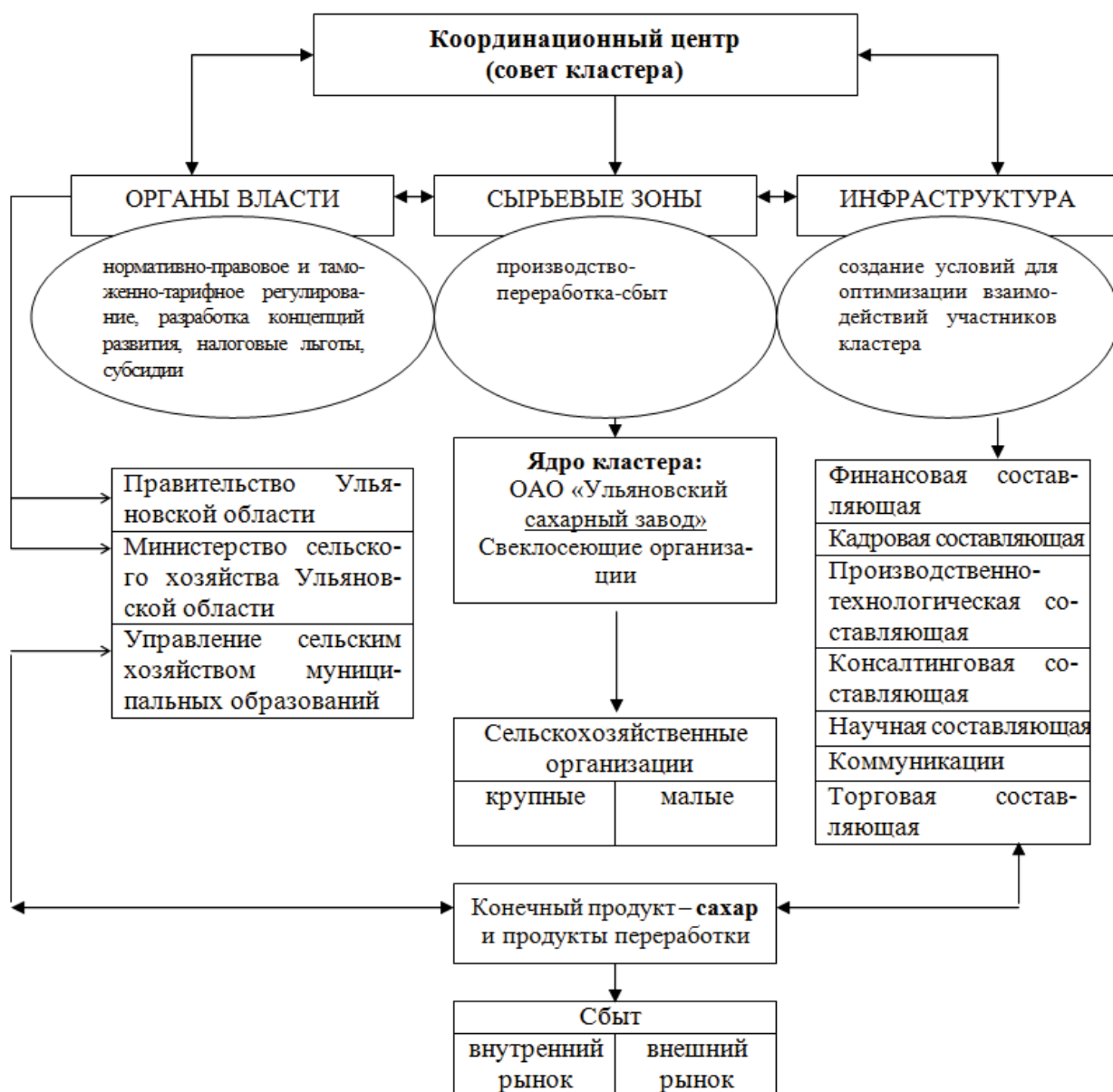


Рис. 1 - Модель взаимосвязей участников регионального кластера «Сахар»

жизнеспособность. Основатель кластерной теории М.Портер подчеркивает, что сотрудничающие, взаимодополняемые группы компаний, сопутствующих отраслей и институтов могут повысить национальную и региональную конкурентоспособность на рынке [1].

Необходимость использования кластерного подхода, как механизма, обеспечивающего устойчивые темпы экономического роста, отражена в основном стратегическом прогнозном документе региона – «Стратегии социально-экономического развития Ульяновской области до 2020 года». Большая роль в осуществлении технологического «прорыва» отводится региональной инте-

грации предприятий и организаций, выполняющих разные функции, но объединенных единым технологическим процессом [2].

Формирование кластерного образования в свеклосахарном подкомплексе значительно повышает эффективность отрасли, поскольку, во-первых, в рамках кластеров делается акцент на вопросах повышения конкурентоспособности не только отдельных предприятий, но и всей производственной цепочки, включая производителей сырья, переработчиков, исследовательские и образовательные организации.

Во-вторых, кластерный подход предполагает эффективное использование ме-

ханизмов государственно-частного партнерства, активизируя поддержку со стороны государства совместных проектов, что значительно повышает эффективность расходования бюджетных средств.

В-третьих, на базе кластеров создаются региональные центры роста, способные активизировать развитие инновационных процессов в отрасли.

В-четвертых, кластерный подход подразумевает активизацию НИОКР, применение инновационных технологий, которые должны обеспечить стабильное наличие у кластеров уникальных конкурентных преимуществ, что позволит более полно использовать меры поддержки «зеленой корзины».

В-пятых, около 70 % сахарной свеклы производят хозяйства малой формы, которые являются наиболее уязвимой в условиях ВТО. Кластерный подход, в основу которого положена теория экономического роста как результат развития науки и инновации, обеспечивает рост конкурентоспособности предприятий малых форм хозяйствования в условиях глобализации

Следовательно, формирование кластера приводит к возникновению ряда системных эффектов, в числе которых наиболее значимы следующие: повышение производительности организаций, использующих преимущества совместного сотрудничества, функционирующих в одной географической зоне; обеспечение более высокого экономического роста, чем у конкурентов, при максимальном учете интересов каждого из участников; реализация высокотехнологичных инновационных проектов; объединение усилий предпринимателей и органов власти для государственно-частного партнерства.

Нами предлагается модель отраслевого регионального кластера «Сахар», который предполагает интеграцию усилий свеклопроизводящих организаций (как основных участников-поставщиков сырья), перерабатывающего сахарного завода (ОАО «Ульяновсксахар») и представителей инфраструктурных звеньев, что позволяет достигнуть положительного синергетическо-

го эффекта от объединения разрозненных процессов для совместного согласованного скоординированного взаимодействия. Функции управления кластерной структуры должны быть реализованы через инновационную деятельность всех участников.

Организационно-экономическая модель регионального кластера «Сахар» представлена на рис. 1.

Координационный центр (совет кластера) является организационной основой управления всеми взаимосвязанными элементами кластерной структуры для распределения полномочий и ответственности между участниками. В состав центра будут входить представители всех структурных элементов, органы власти, наука и образование, представители инфраструктурных звеньев, представители сырьевых зон сахарного завода, сельскохозяйственные товаропроизводители и их объединения.

Основная задача Координационного центра – содействовать развитию предприятий, обеспечивать эффективное динамичное развитие кластера в целом. Совету кластера необходимо вменить координационные, аналитические, распорядительные и контролирующие функции в отношении общего потока финансовых, материальных, информационных, инновационных ресурсов. Механизмом реализации функций управления кластерной структуры является инновационная деятельность.

Ядром кластера является совместная деятельность свеклосеющих хозяйств и сахарного завода. Сырьевые зоны сахарного завода выступают в качестве полюса концентрации производства сырья и капитала, обеспечивающих эффективную отдачу инвестиций в границах кластера в целом и сырьевой зоны в частности. При этом развитие экономического ядра невозможно без восстановления системы семеноводства сахарной свеклы и реализации интенсивных факторов ведения свекловодства.

Основной движущей силой кластера является сырьевая зона сахарного завода, так как именно здесь реализует себя технологическая цепь: семеноводство – производство сырья (свеклосеющие хозяйства) –

переработка (сахарный завод) – реализация готовой продукции (торговля).

Органы государственной власти определяют круг потенциальных участников кластера и осуществляют нормативно-правовое регулирование деятельности участников кластера, разрабатывают концепции и стратегии развития исследуемого подкомплекса, участвуют в формировании портфеля инвестиций и т.д. Государственное участие должно представлять систему экономических отношений, включающую совокупность форм и методов многоуровневого формирования бюджетных средств и их использования на финансирование целевых агропродовольственных программ, НИОКР и пр.

Структуры, относящиеся к блоку «Инфраструктура», призваны создавать условия для оптимизации действий участников кластера. Особо выделены финансовая составляющая, которая представлена кредитными учреждениями, а также страховыми и лизинговыми организациями, которые являются важным сегментом экономических отношений; кадровая, к которой относятся образовательные учреждения, осуществляющие подготовку специалистов разного уровня; и научная составляющая, т.е. организации, осуществляющие проведение научно-исследовательских работ в рамках специализации кластера, а также генерирование и реализацию инноваций и т.д. Включение науки в структуру регионального кластера связано с долгосрочным характером осуществляемого процесса и ускорения процесса трансферта инноваций в свеклосахарном подкомплексе.

Консалтинговая составляющая включает в себя организации, целью деятельности которых является предоставление различных услуг. Это могут быть услуги в сфере правовых отношений (консультации), ведения бухгалтерского учета, работы с электронными ресурсами и базами данных, проведения аудиторских проверок и др.

Производственно-технологическая составляющая представлена сервисными центрами по обслуживанию и ремонту техники, а также по приобретению для членов кластера оборотных средств (семена, удо-

бления, ГСМ и т.п.). Создание этой структуры будет способствовать созданию единого информационного пространства и банка данных [3].

Организации блока «Коммуникации» призваны обеспечить субъектов кластера необходимыми транспортными средствами, а также способствовать созданию единого информационного пространства через объединение баз данных, накопление и предоставление интересующей информации участникам кластера и др. Из-за неразвитой транспортно-логистической инфраструктуры, высокой волатильности цен на сахар, недостаточного внутреннего рынка сбыта жома и мелассы в перспективе необходимо создание логистического центра, содержащего качественные складские помещения достаточных объемов для хранения продукции. Основная деятельность логистического центра должна быть направлена на хранение переходящего запаса (нереализованного) сахара и сухого гранулированного жома, мелассы; реализацию сахара, свекловичного жома, мелассы и продуктов их переработки на рынке.

Торговая составляющая должна обеспечивать эффективную реализацию сахара и продуктов переработки через торговую сеть как в регионе, так и за его пределами (целесообразно под единым торговым брендом), проведение маркетинговых исследований и рекламной деятельности.

При создании кластера, в первую очередь, должны учитываться интересы каждого его участника, и полученные результаты деятельности не должны противоречить интересам отдельных участников. Наиболее эффективной формой распределительных отношений в кластерных образованиях, на наш взгляд, является нормативная. Преимущество данной модели заключается в том, что взаиморасчеты осуществляются не по стадиям воспроизводственного процесса, как в ценовой модели, а по конечному результату в зависимости от производственного вклада. Вместо ценовой или давальческой системы расчетов определяются нормативные соотношения в розничной цене, а затем по этим нормативам производятся

Таблица 1

## Распределение выручки от реализации сахара между участниками кластера, руб./т

Показатель	2014 г.	2015 г.
Себестоимость 1 т сахарной свеклы, руб.	1470	1500
Себестоимость сырья для производства 1 т сахара	10143	10350
Стоимость сырья для производства 1 т сахара	16630	16970
Себестоимость 1 т сахара	23965	24165
Оптовая цена 1 т сахара	30000	30000
Расходы по реализации	3000	3100
Розничная цена 1 т сахара	36000	36000
Доля участников кластера в выручке по удельному весу нормативных затрат, %		
производство	55,4	51,4
переработка	27,9	31,9
торговля	16,7	16,7
Прибыль от реализации 1т продукции		
производство	6487	6620
переработка	6035	5835
торговля	3000	2900
Уровень рентабельности, %		
производство	63,9	64,0
переработка	25,2	24,1
торговля	9,1	8,8

отчисления от выручки.

В данном варианте осуществляется оценка промежуточной продукции по себестоимости без учета прибыли или как давальческая – без акта купли-продажи. Оценка затрат всех производителей, кроме первого, в технологической цепочке производится на основе приращения затрат. При этом устраняется повторный счет, который имеет место при использовании промежуточной продукции для производства конечного продукта. Наиболее объективным показателем для распределения выручки от реализации конечной продукции, на наш взгляд, являются среднеотраслевые нормативные затраты, поскольку именно этот принцип учитывает индивидуальные особенности участников объединения и стимулирует оптимизацию затрат и повышение эффективности производства [4]. Среднеотраслевые нормативные затраты на производство сахарной свеклы рассчитаны нами по технологической карте (для урожайности сахарной свеклы 256 ц/га – средний уровень за 2002-2012 гг.).

В результате использования нормативного метода материально-денежные затраты всех участников регионального отраслевого кластера «Сахар» на производство 1 т сахара в 2015 г. составят 27265 руб., при этом доли участников кластера в выручке по удельному весу нормативных затрат составят 51,4 % сельскохозяйственные товаропроизводители, 31,9 % – сахарный завод и 16,7 % – торговля. Выручка от реализации сахара, распределяемая между сферами производства, переработки и торговли в соответствии с нормативными материально-денежными затратами каждого участника воспроизводственного процесса, обеспечит средний уровень рентабельности для участников кластера – соответственно 64,0; 24,1 и 8,8 % (табл. 1).

Следовательно, за счет совершенствования взаимоотношений между сельскохозяйственными, перерабатывающими и торговыми предприятиями, основанными на интеграции и согласовании их интересов, можно устранить диспропорции внутри свеклосахарного кластера и повысить эффек-

тивность его функционирования.

Таким образом, создание регионального отраслевого кластера «Сахар» способствует достижению следующих видов синергии:

– системная синергия - образуется за счет централизации отдельных воспроизводственных процессов подкомплекса как системы и интеграции свеклосеменоводческой, свеклосахарной подсистем и сектора реализации сахара по цепочке создания ценности;

– внутрикластерная синергия - возникает на создании стратегического соответствия субъектов подкомплекса в результате их тесного взаимодействия производственных подсистем, сектора реализации и смежных организаций по материально-техническому снабжению и обслуживанию производственно-технического процесса, что позволяет достигнуть экономию от масштаба деятельности, комбинированию взаимодополняющих ресурсов, снизить явные и неявные издержки и приводит к получению корпоративной стоимости, как дополнительной

стоимости в результате координации усилий участников кластерного образования.

– антитриггерная синергия - эффект возникает за счет софинансирования нововведений участниками регионального кластера.

#### **Библиографический список**

1. Портер, М. Международная конкуренция / М. Портер. - Москва, «Международные отношения», 1993. – 214 с.
2. Сайт министерства сельского хозяйства Ульяновской области. – Режим доступа: URL: <http://www.agro-ul.ru/agriculture/index.php>
3. Дозорова, Т.А. Совершенствование экономических отношений в свеклосахарном подкомплексе Ульяновской области / Дозорова Т.А., Авдоница И.А. // Вестник Ульяновской государственной сельскохозяйственной академии. – 2011. - № 1. - С. 111-117.
4. Дозорова, Т.А. Регулирование процессов ценообразования в аграрном секторе АПК/ Т.А. Дозорова, Е.А. Погодина. – Ульяновск, 2004. – 206 с.

УДК 631.15

## **ТИПОЛОГИЯ СЕЛЬСКИХ ТЕРРИТОРИЙ УЛЬЯНОВСКОЙ ОБЛАСТИ**

**Сушкова Светлана Николаевна**, кандидат экономических наук, профессор кафедры «Экономика и управление на предприятиях АПК»

**Сушкова Татьяна Юрьевна**, доктор экономических наук, доцент кафедры «Экономика и управление на предприятиях АПК»

ФГБОУ ВПО «Ульяновская ГСХА им. П.А. Столыпина»  
gat2001@mail.ru

**Бушов Владимир Александрович**, старший преподаватель кафедры «Статистика и организация предприятий АПК»

ФГБОУ ВПО «Ульяновская ГСХА им. П.А. Столыпина»  
432017, г. Ульяновск, бульвар Новый Венец, 1; тел. 8(8422) 55-95-24

**При поддержке Российского фонда фундаментальных исследований**

**Ключевые слова:** типология, сельские территории, экономический потенциал, трансформации, инвестиционная привлекательность, кластер

В статье рассматриваются трансформации экономических систем, неоднородность экономического пространства в Ульяновской области, на основании чего проведе-